



# 景山中学周边 1 号地块 土壤污染状况调查报告

委托单位：景山中学周边改造地块房屋征收指挥部

调查单位：江苏科易达环保科技股份有限公司

二〇二四年六月

# 摘 要

## 一、项目基本情况

景山中学周边 1 号地块位于盐城市亭湖区沿河路与新西门路交叉口，总占地面积 27809.07 平方米（约 41.71 亩）。根据《盐城市大庆路地段控制性详细规划修编(DQ-03 和 DQ-04 基本控制单元调整)》（2023 年 8 月）结合亭湖区自然资源局与规划局工作人员访谈，该地块规划为商住用地（0901 和 0701）

根据《中华人民共和国土壤污染防治法》，用途变更为住宅、公共管理与公共服务用地的，变更前应当按照规定进行土壤污染状况调查。为此，景山中学周边改造地块房屋征收指挥部于 2024 年 4 月底委托江苏科易达环保科技股份有限公司（以下简称“科易达”）对该地块开展土壤污染状况调查工作。

## 二、第一阶段土壤污染状况调查

2024 年 5 月，“科易达”通过历史资料收集与分析、现场踏勘、人员访谈等工作方法对本次调查地块进行了第一阶段土壤污染状况调查。通过历史影像资料 and 人员访谈分析表明，调查地块历史上主要作为居民住宅及商铺使用，工贸合营盐城市纸箱厂于 1998 年在地块内北侧成立，主要从事纸箱加工，生产工艺为简单机械切割纸板，折叠为纸箱成品，不涉及印刷、黏胶等工序；2004 年，企业申请破产拍卖，拍卖后作为居民住宅、商铺及商铺仓库；2024 年地块开始拆迁工作，目前地块内构建筑物已基本拆除。地块周边主要为居民住宅为主，周边 500m 历史上仅有江苏省盐城医药采购供应站（盐城市医药公司）、亭湖区倍倍御鲜香精香料经营部及盐城市供销合作总社 3 家企业；3 家企业均不涉及工业生产，均为仓储型企业，可能存在的土

壤及地下水环境产生风险较小；且邻近地块未曾发生过环境污染事件，亦未曾发生过化学品泄漏或其他环境污染事故，故地块周边无潜在污染源。综上分析，地块内及周边不存在明确的造成土壤及地下水污染的来源，地块内土壤及地下水受到污染的可能性较小。

### 三、结论

根据第一阶段土壤污染状况调查结果表明，调查地块历史上主要作为居民住宅及商铺使用，工贸合营盐城市纸箱厂于1998年在地块内北侧成立，主要从事纸箱加工，生产工艺为简单机械切割纸板，折叠为纸箱成品，不涉及印刷、黏胶等工序；2004年，企业申请破产拍卖，拍卖后作为居民住宅、商铺及商铺仓库；2024年地块开始拆迁工作，目前地块内构建筑物已基本拆除。综合资料收集、人员访谈、现场踏勘结果分析表明，调查地块内及周边区域不存在确定的、可造成土壤污染的来源，地块内土壤和地下水受到污染的可能性较小，本地块无需开展第二阶段土壤污染状况调查。



## 目 录

摘 要 .....	1
1. 前 言 .....	1
2. 概 述 .....	2
2.1 调查的目的和原则 .....	2
2.2 调查范围 .....	2
2.3 调查依据 .....	6
2.4 调查方法 .....	9
3. 地块概况 .....	12
3.1 地理位置、面积 .....	12
3.2 区域环境概况 .....	13
3.3 敏感目标 .....	24
3.4 地块的现状和历史 .....	26
3.5 相邻地块的现状和历史 .....	36
3.6 地块利用规划 .....	49
4. 资料分析 .....	50
4.1 政府和权威机构资料收集和分析 .....	50
4.2 地块资料收集和分析 .....	50
5. 现场踏勘和人员访谈 .....	56
5.1 有毒有害物质的储存、使用和处置情况分析 .....	56
5.2 各类槽罐内的物质和泄漏评价 .....	56
5.3 固体废物和危险废物的处理评价 .....	56
5.4 管线、沟渠泄漏评价 .....	56
5.5 与污染物迁移相关的环境因素分析 .....	56
5.6 土壤快速检测情况 .....	57
5.7 人员访谈 .....	57
5.8 调查资料关联性分析 .....	73
6. 结果和分析 .....	76
7. 结论和建议 .....	77
7.1 结 论 .....	77
7.2 不确定性分析 .....	77
8. 附件 .....	79
附件一 地块勘界图 .....	80
附件二 人员访谈 .....	81
附件三 调查单位营业执照 .....	96
附件四 《盐城市大庆路地段控制性详细规划修编》 .....	97
附件五 审核人员与编制人员职称证书 .....	98
附件六 收集资料 .....	100

## 1. 前言

本次调查区域为景山中学周边 1 号地块（以下简称“本地块”）位于盐城市亭湖区沿河路与新西门路交叉口，总占地面积 27809.07 平方米（约 41.71 亩）。东至盐城市医药公司仓库西围墙、南至规划朝阳新村路、西至新西门路、北至沿河路。调查地块历史上主要作为居民住宅及商铺使用，工贸合营盐城市纸箱厂于 1998 年在地块内北侧成立，主要从事纸箱加工，生产工艺为简单机械切割纸板，折叠为纸箱成品，不涉及印刷、黏胶等工序；2004 年，企业申请破产拍卖，拍卖后作为居民住宅、商铺及商铺仓库；2024 年地块开始拆迁工作，目前地块内构建筑物已基本拆除。根据《盐城市大庆路地段控制性详细规划修编（DQ-03 和 DQ-04 基本控制单元调整）》（2023 年 8 月）结合亭湖区自然资源与规划局工作人员访谈，该地块规划为商住用地（0901 和 0701）。

根据《中华人民共和国土壤污染防治法》，用途变更为住宅、公共管理与公共服务用地的，变更前应当按照规定进行土壤污染状况调查。为此，景山中学周边改造地块房屋征收指挥部于 2024 年 4 月底委托江苏科易达环保科技股份有限公司（以下简称“科易达”）对该地块开展土壤污染状况调查工作。

我单位接受委托后成立了专门项目组，依据国家和地方相关法律法规和规范导则等，通过资料收集、现场踏勘和人员访谈，根据所掌握的资料信息分析判断地块所受到污染的可能性，提出了地块调查的结论，最终编制形成《景山中学周边 1 号地块土壤污染状况调查报告》。



## 2. 概述

### 2.1 调查的目的和原则

#### 2.1.1 调查目的

根据委托单位的要求，本次调查性质为第一阶段土壤污染状况调查，主要目的为：

- (1) 以资料收集、现场踏勘和人员访谈为主的污染识别阶段，主要目的为判断该地块是否存在潜在污染源；
- (2) 提出下一步工作的建议。

#### 2.1.2 调查原则

本报告编制按照环境保护的要求，采用科学、经济、安全、有效的措施进行综合设计，遵循原则如下：

**针对性原则：**根据地块现状和历史情况，开展有针对性的资料收集和调查，为确定地块是否污染，是否需要进一步采样分析提供依据。

**规范性原则：**采用程序化和系统化的方式规范土壤污染状况调查过程，保证调查过程的科学性和客观性。

**可操作性原则：**综合考虑调查方法、时间和经费等因素，结合当前科技发展和专业技术水平，使调查过程切实可行。

### 2.2 调查范围

景山中学周边 1 号地块位于盐城市亭湖区沿河路与新西门路交叉口，总占地面积 27809.07 平方米（约 41.71 亩），地块内现状为拆迁空地。本次调查地块中心坐标为东经 120.126698°、北纬 33.379939°。本地块地籍调查图见图 2.2-1，具体调查范围见图 2.2-2，图中所示影像为 2023 年 11 月卫星影像。调查范围拐点坐标（CGCS2000 坐标系）见表 2.2-1。

景山中学周边改造地块一期地籍调查图



绘图日期: 2024年05月31日  
 审核日期: 2024年05月31日

1: 2000

绘图员: 王荣华  
 审核员: 吉佩东

图 2.2-1 景山中学周边 1 号地块地籍调查图





图 2.2-2 调查范围图（以 2023 年 11 月卫星影像图进行勾画）



表 2.2-1 景山中学周边 1 号地块拐点坐标 (CGCS2000 坐标系)

拐点	拐点坐标	
	X(m)	Y(m)
J1	3695011.206	40511751.878
J2	3694999.952	40511792.463
J3	3694997.116	40511801.947
J4	3694991.497	40511819.879
J5	3694977.663	40511863.943
J6	3694974.201	40511863.174
J7	3694974.710	40511861.397
J8	3694971.776	40511860.515
J9	3694971.529	40511861.392
J10	3694932.087	40511853.508
J11	3694918.637	40511857.818
J12	3694865.057	40511856.539
J13	3694866.346	40511797.938
J14	3694857.716	40511797.799
J15	3694857.683	40511798.016
J16	3694855.797	40511798.093
J17	3694850.856	40511797.999
J18	3694850.816	40511798.269
J19	3694822.476	40511798.109
J20	3694822.536	40511798.303
J21	3694822.518	40511798.303
J22	3694823.067	40511800.032
J23	3694823.129	40511800.230
J24	3694815.723	40511802.225
J25	3694815.739	40511802.324
J26	3694803.200	40511805.769
J27	3694803.175	40511805.768
J28	3694802.305	40511805.875
J29	3694802.302	40511806.015
J30	3694801.996	40511806.099
J31	3694802.266	40511807.369
J32	3694801.486	40511817.049
J33	3694800.523	40511817.267
J34	3694798.361	40511817.502
J35	3694798.384	40511817.653
J36	3694790.366	40511817.653
J37	3694790.355	40511818.502
J38	3694783.746	40511818.493
J39	3694783.745	40511818.680
J40	3694783.736	40511818.680

拐点	拐点坐标	
	X(m)	Y(m)
J41	3694777.749	40511820.323
J42	3694776.170	40511820.694
J43	3694776.335	40511821.681
J44	3694771.105	40511822.566
J45	3694764.224	40511824.337
J46	3694762.508	40511824.678
J47	3694762.745	40511825.869
J48	3694761.041	40511826.184
J49	3694756.963	40511826.881
J50	3694756.937	40511826.734
J51	3694723.186	40511832.460
J52	3694718.736	40511833.181
J53	3694718.632	40511833.233
J54	3694715.664	40511833.736
J55	3694710.700	40511806.514
J56	3694700.570	40511807.970
J57	3694699.985	40511803.906
J58	3694705.579	40511803.102
J59	3694695.612	40511746.622
J60	3694724.399	40511742.091
J61	3694763.134	40511735.820
J62	3694776.438	40511733.899
J63	3694789.830	40511732.732
J64	3694803.266	40511732.324
J65	3694816.703	40511732.676
J66	3694830.099	40511733.786
J67	3694993.949	40511747.946

## 2.3 调查依据

### 2.3.1 法律、法规及相关政策

- (1) 《中华人民共和国环境保护法》（2014 年 4 月修订）；
- (2) 《中华人民共和国土壤污染防治法》（2019 年 1 月 1 日）；
- (3) 《中华人民共和国固体废物污染环境防治法》（2020 年 4 月修订）；
- (4) 《中华人民共和国水污染防治法》（2017 年 6 月修订）；
- (5) 《国务院关于印发土壤污染防治行动计划通知》（国发

(2016) 31 号)；

(6) 《近期土壤环境保护和综合治理工作安排》(国发(2013)7号)；

(7) 《关于贯彻落实土壤污染防治法推动解决突出土壤污染问题的实施意见》(环办土壤[2019]47号)；

(8) 《省政府关于印发江苏省土壤污染防治工作方案的通知》(苏政发(2016)169号)；

(9) 《江苏省土壤污染防治条例》(2022年3月31日江苏省第十三届人民代表大会常务委员会第二十九次会议通过)；

(10) 《盐城市人民政府关于印发盐城市土壤污染防治工作方案的通知》(盐政发[2017]56号)；

(11) 《关于规范农用地转建设用地相关审核程序的通知》(盐土治办[2020]6号)；

(12) 《中华人民共和国土地管理法》(国家主席令第32号,2020年1月1日起实施)；

(13) 《江苏省生态环境厅关于试点开展建设用地土壤污染风险评估报告评审工作的通知》(苏环办(2019)309号)；

(14) 《土地调查条例》(国务院令(2018)第698号)；

(15) 《关于印发盐城市2020年土壤污染防治工作计划的通知》(盐污防指办(2020)40号)；

(16) 《江苏省2023年土壤、地下水和农业农村污染防治工作计划》；

(17) 《关于加强土壤污染防治项目管理的通知》(环办土壤(2020)23号)；



(18) 《盐城市 2023 年土壤和地下水污染防治工作计划》（盐土治办〔2023〕2 号）；

(19) 《关于印发江苏省 2024 年土壤和地下水污染防治工作计划的通知》（苏污防攻坚指办〔2024〕34 号）。

### 2.3.2 相关标准、技术规范

(1) 《土壤环境质量 建设用地土壤污染风险管控标准(试行)》（GB36600-2018）；

(2) 《建设用地土壤污染风险筛选值和管制值》（DB4403/T 67-2020）；

(3) 《场地土壤环境风险评价筛选值》（DB11/T811-2011）；

(4) 《建设用地土壤环境调查评估技术指南》（环境保护部公告，2017 年第 72 号）；

(5) 《建设用地土壤污染状况调查技术导则》（HJ25.1-2019）；

(6) 《环境影响评价技术导则土壤环境(试行)》（HJ964-2018）；

(7) 《环境影响评价技术导则地下水环境》（HJ 610-2016）；

(8) 《岩土工程勘察规范》（GB 50021-2019）；

(9) 《城市用地分类与规划建设用地标准》（GB50137-2011）；

(10) 自然资源部关于印发《国土空间调查、规划、用途管制用地用海分类指南》的通知（自然资发〔2023〕234 号）。

### 2.3.3 其他参考资料

本次调查收集到的资料见表 2.3-1。

表 2.3-1 资料收集清单

序号	资料信息	获得途径
1	用来辨识地块及其邻近区域的开发及活动状况的卫星照片	Google Earth®地球卫星影像
2	建设项目用地勘测定界成果报告书	景山中学周边改造地块房屋征收指挥部
3	调查地块人员访谈记录	走访地块周边居民、政府机关工作人员、周边企业人员
4	《盐城市大庆路地段控制性详细规划修编（DQ-03 和 DQ-04 基本控制单元调整）》（2023 年 8 月）	亭湖区自然资源和规划局
5	《关于申请终结江苏省盐城医药采购供应站（盐城市医药公司）破除一案的报告》（2011 年 8 月）	盐城市档案馆
6	《关于同意盐城医药采购供应站改制的批复》（2002 年 12 月）	盐城市档案馆

## 2.4 调查方法

### 2.4.1 工作技术路线

按照《建设用地土壤污染状况调查技术导则》（HJ25.1-2019）技术导则和规范的要求，并结合国内主要土壤污染状况调查相关经验和本地块的实际情况，开展地块第一阶段调查工作，技术路线见图 2.4-1。

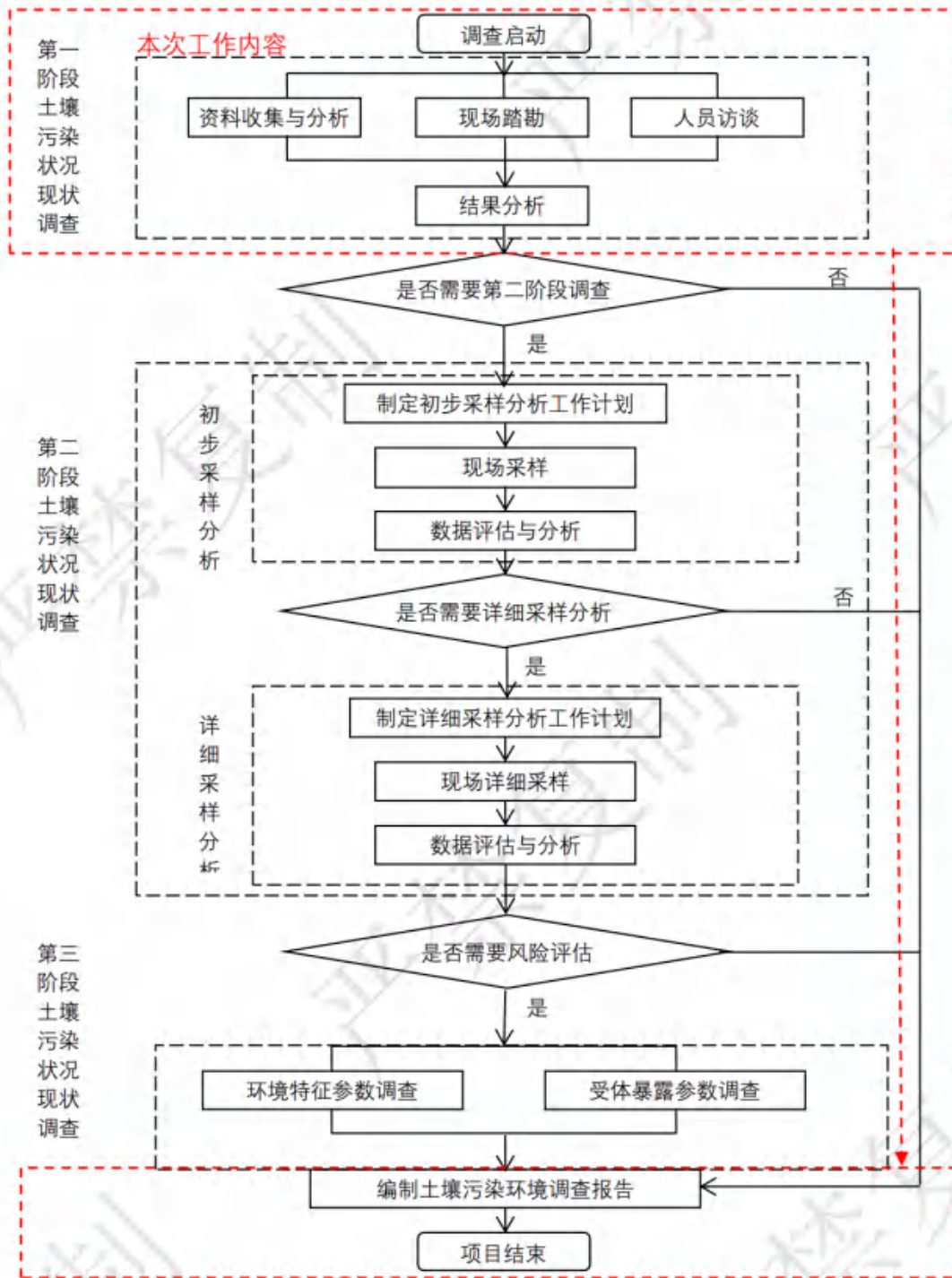


图 2.4-1 土壤污染状况调查的工作内容与程序

第一阶段土壤污染状况调查以资料收集、现场踏勘和人员访谈为主，主要目的为判断该地块是否存在潜在污染源。

## 2.4.2 调查方法

(1) 根据开展土壤污染状况调查工作的目的，针对所需的不同



资料和信息，采用多种手段进行调查；

(2) 通过人员访谈、资料收集，获取调查地块内的历史用途，地块规划情况等；

(3) 根据获取的相关信息与资料，通过资料检索查询挖掘获取更为丰富的调查区相关信息，识别调查区可能存在的污染情况及环境风险；

(4) 通过现场快速检测，获取土壤中污染物的定性检测信息；

(5) 综合整理、分析上述各阶段获得的资料及快速检测数据，编制土壤污染状况调查报告，形成基本结论，并针对当前结论进行不确定性分析，提出开展后续工作的相关建议。

### 3. 地块概况

#### 3.1 地理位置、面积

盐城市位于江苏省沿海中部，北纬  $32^{\circ}34' \sim 34^{\circ}28'$ ，东经  $119^{\circ}27' \sim 120^{\circ}54'$ ，东濒黄海，南与南通市、泰州市毗邻，西与扬州市、淮安市相连，北与连云港市接壤，总面积 14983 平方公里，市区建成区面积 29.3 平方公里。

亭湖区，隶属江苏省盐城市。地处黄海之滨，盐城市政治经济文化中心。亭湖区东至黄海海岸；南与盐城市大丰区接壤，西与盐都区隔街相望，北与建湖、射阳 2 县相连，总面积 800 平方公里。

文峰街道地处亭湖区西部，东至小洋河与五星街道接壤，南至盐南第一沟与黄海街道相望，西与盐都区潘黄镇毗邻，北依建军路与毓龙、先锋 2 街道为邻，距亭湖区人民政府 7 千米，东西最大距离 4.5 千米，南北最大距离 2.3 千米，总面积 9.3 平方千米。文峰街道境内河道属淮河流域，主要河道有蟒蛇河、串场河 2 条大河，总长度 4.5 千米；境内最大的河流为蟒蛇河，流经境内长坝村、沿河社区，长 2.4 千米。

本地块位于盐城市亭湖区文峰街道，东至盐城市医药公司仓库西围墙、南至规划朝阳新村路、西至新西门路、北至沿河路。中心坐标为东经  $120.126698^{\circ}$ 、北纬  $33.379939^{\circ}$ ；该地块东侧为原盐城市医药公司仓库；地块南侧为清华名居、盐城市景山中学；地块西侧为新西门路、杏溪花苑小区；地块北侧依次为沿河路、串场河。

本项目调查地块位于盐城亭湖区文峰街道，调查地块地理位置见图 3.1-1。



图 3.1-1 调查地块地理位置图

## 3.2 区域环境概况

### 3.2.1 地形地貌

盐城市亭湖区地处长江中下游平原区，为冲积平原地貌，地势低平，该地区河道纵横交错，湖荡星罗棋布，属典型的平原河网地区。绝大部分地区海拔不足 5m，亭湖区位于苏北灌溉总渠以南，斗龙港以北这一低洼地带，平均海拔 2m 以下。该地区按其自然环境可划分为淮北平原区、里下河平原区、滨海平原区、黄淮平原区。该地区大多数为壤质土壤，占 74.2%，其余砂质土占 2.2%，粘土质占 23.6%。土壤类型为盐土类、潮土类、水稻土类和沼泽土类。该地区大多数为壤质土壤，占 74.2%，其余砂质土占 2.2%，粘土质占 23.6%。土类型为盐土类、潮土类、水稻土类和沼泽土类。



### 3.2.2 土质和土壤类型

调查地块土壤颜色主要呈棕黄或灰色，土壤类型属于潮土，详见国家土壤信息服务平台（<http://www.soilinfo.cn/map/index.aspx>）。潮土是发育于富含碳酸盐或不含碳酸盐的河流冲积物土，受地下潜水作用，经过耕作熟化而形成的一种半水成土壤，潮土母质起源于西北黄土高原，多系富含碳酸钙的黄土性沉积物，故又称为黄潮土或石灰性潮土。

图 3.2-1 地块土壤类型截图

### 3.2.3 气象气候

项目所在地区属于北亚热带季风气候，北纬 33.3 度，东经 119.93 度，气候湿润，四季分明，日照充足，适宜于多种农作物的生长。由于滨邻黄海，海洋调节作用非常明显，雨水丰沛，雨热同季。冬季受亚伯利亚高压控制，多偏北风，天气晴好，寒冷而干燥；夏季受太平洋副热带高压控制，多偏南风，炎热而多雨。全年平均光照 2240~2390 小时，其中春季占 25%，夏季占 29%，秋季占 24%，冬季占 22%。年降水日 100~105 天。

当地近年主要气象特征见表 3.2-1，盐城市全年及代表月份风向玫瑰图见图 3.2-2。

表 3.2-1 主要气象特征

序号	项目	统计项目	特征值
1	气温	年平均气温	14 摄氏度左右
		年最高气温	39.1 摄氏度
		年最低气温	-11.7 摄氏度
2	气压	年平均气压	1016.9 百帕
3	降水量	年平均降水量	900~1060 毫米
		年最大降水量	1564.9 毫米
4	空气湿度	年均相对湿度	78%
5	霜期	年均无霜期	218 天
6	风向	全年主导风向	东南偏东风
		次主导风向	北风
		夏季	东南风
		冬季	东北风
7	风速	年平均风速	3.5 米/秒
8	风频	年平均静风率	7%



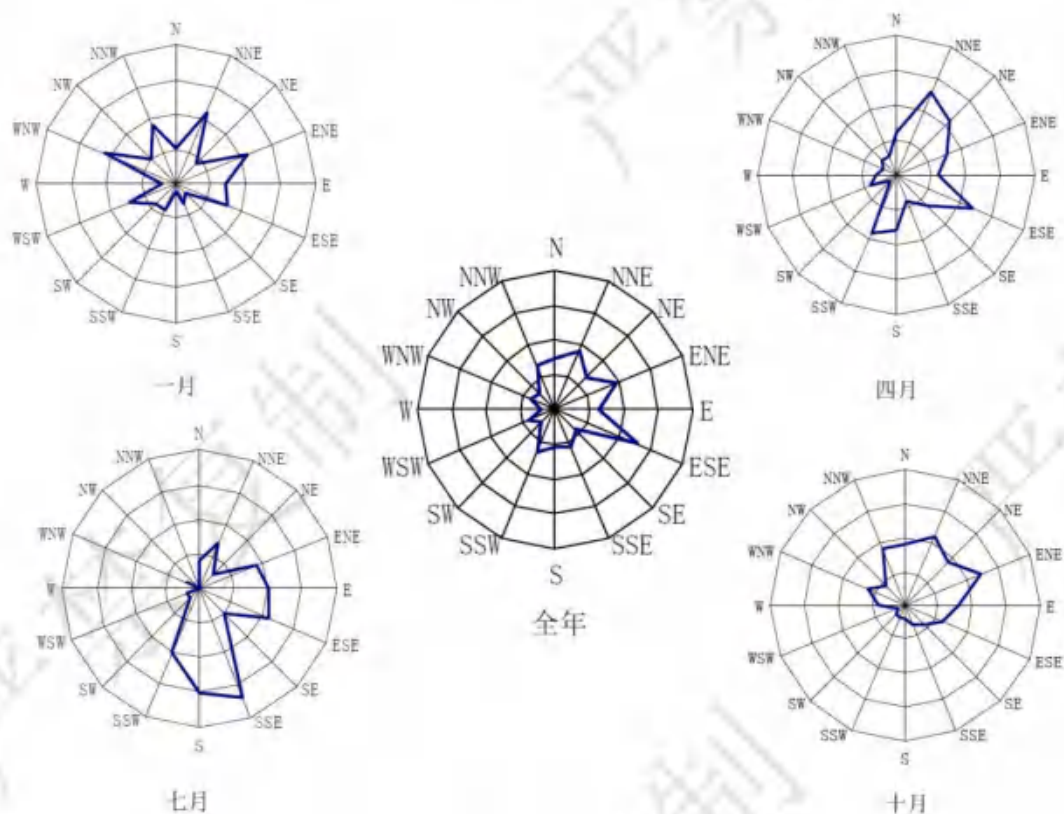


图 3.2-2 盐城市全年及代表月份风向玫瑰图

### 3.2.4 地质构造

亭湖区地质构造处于苏北场陷构造单元，介于响水—淮阴—盱眙断裂和海安—江都断裂之间，属长期缓慢沉降区，沉积了震旦系—三叠系的海陆交互相沉积物。在燕山运动影响下进一步形成拗陷区，拗陷范围由西北向东至黄河南部。在沉降过程中，由于各地沉降幅度不一，形成一系列的凹陷和隆起，其中东台拗陷的白垩系至第三系的地层极为发育，是苏北地区油气田的远景区。

第三系沉积物厚达数千米，为黑色、灰黑色泥岩、粉砂岩和砂岩，夹有油页岩和大量的有机质，主要是河、湖相堆积物。后期断裂活动大多沿老断层产生位移，强度不大。

第四系沉积物一般厚 125~300m，由于地壳运动和气候的影响，沉积岩相有明显差异。下部为灰绿色粘土、亚粘土及灰黄色、深灰色中细粒砂岩，有铁锰结核和钙结核。中部为褐色粉细砂、淤泥质粉砂

和土黄、灰黄、灰绿色粘土、亚粘土，上部为灰黑、棕黄色粘土、淤泥质亚粘土，类灰黑色粘土，含少量铁锰结核和钙质结核。

地震烈度为 7 级，属地震设防区。

### 3.2.5 水文水系

#### 3.2.5.1 亭湖区水文地质条件

本项目所在水文地质区为淮河下游水文地质区。淮河下游水文地质区包括盱眙丘陵岗地区、里下河低洼湖荡平原区及盐城滨海平原区 3 个水文地质亚区。本地块位于盐城滨海平原区。

##### ①地下水类型

根据地下水赋存条件、水理性质及水动力特征，盐城段浅部地下水类型属第四纪松散岩类孔隙水，地下水自上而下可分为 5 个含水层组，即：潜水含水层组、第 I 承压含水层组、第 II 承压含水层组、第 III 承压含水层组和第 IV 承压含水层组。

##### a、潜水含水层组

为一套全新世海积或海陆交互相沉积物。含水层薄而颗粒细。滨海平原区含水层岩性主要为粉砂、亚粘土和粉砂互层。含水层总厚为 15~35 米，自北向南、自西向东有逐渐增厚的趋势。潜水埋深为 0.7~4.0 米。年变幅约 3 米左右，明显受降水控制。每年 12 月至次年 3 月水位埋深最大，至四月份略有回升。5 月因蒸发量大，水位埋深略增。6-9 月份水位埋深较小，以后埋深又逐渐增大。

本含水层主要为咸水，水化学类型以氯化物-钠型水为主。含水层富水性较差，单位涌水量为 0.006-0.22 升/秒·米。该层水区域上基本无开采，大气降水入渗是其主要补给源，并与地表水呈季节性互补关系，蒸发是其主要排泄途径，地下水运动以垂向水交替为主，水平径流缓慢。



### b、第 I 承压含水层组

为晚更新世沉积的一套海陆交普相沉积物。含水层组顶板为灰黄-灰绿色亚粘土，局部亚粘土缺失，为亚粘土与粉砂互层。含水层岩性主要为粉砂。厚度较薄，一般小于 10 米。含水层顶板埋深为 15~72 米，埋深自西向东逐渐加大。

本含水层组大部分为咸水，部分地段为半咸水。水化学类型以氯化物钠型水为主。含水层富水性较差。本层水位动态较为稳定，水交替缓慢。

### c、第 II 承压含水层组

为中更新世沉积的一套河湖相沉积物，其上部有一套海积物。含水层岩性以粉、细砂为主。西北部及东南部颗粒较粗，其余部分较细。含水层厚度为 15-85 米，多数地段为 20-40 米。东南部及西北部厚，其余部分较薄。含水层顶板埋深为 55-130 米。北部向东逐渐增大。水层水质较好，矿化度多小于 1 克/升，水化学类型以重碳酸钠型水为主，北部有少量氯化物、重碳酸钠型水及氯化物钠型水。承压水位变化不大，承压水头埋深自地面上 0.3 米到地下 5 米，年变幅为 0.3-1.5 米。主要受开采影响。每年夏季随开采量增大水位有所下降，到冬季至次年春季因用水量减少，水位逐渐恢复。本层富水性较好，是区域内主要开采含水层，根据钻孔抽水资料，平均单孔涌水量为 1.208 升/秒·米。

### d、第 III 承压含水层组

为早更新世沉积的一套河湖相沉积物。含水层主要岩性为粉、细砂及含砾粉、细、中砂。含水层厚度为 20~120 米，自北向南、自西向东，逐渐增厚。含水层顶板埋深为 150-230 米。

第三承压含水层水质以淡水为主。部分地段为微咸水，个别地段



为半咸水。水化学类型以氯化物、重碳酸钠型水为主。承压水头埋深为自高出地面 0.7 米到地下 4 米,水位动态曲线较平稳,年变幅 0.2-0.5 米,主要受开采影响,随开采量增大水位埋深增大。本层富水性较好,是本区主要可采的含水层,根据钻孔抽水资料,平均单孔涌水量为 0.637 升/秒·米。

#### e、第 IV 承压含水层组

为上新世沉积的河湖堆积物,岩性以厚层亚粘土、粘土夹粉砂、细砂、中砂为主。含水层厚度大于 40 米。顶板埋深在 270-370 米之间。富水性较好,单位涌水量为 0.4-1.0 升/秒米。承压水头埋深为 1.2~1.6 米,水质好,属淡水。水化学类型为氯化物、重碳酸钠型水或重碳酸氯化物钠型水。

#### ②地下水补给径流排泄条件

区域内地下水按水力特征分为潜水与承压水两大类,二者有完全不同的补给、径流、排泄条件。

##### a、潜水的补给、径流、排泄条件

潜水受气象条件影响明显,主要接受大气降水补给,其次接受地表水及深层承压水的越流补给,水平径流迟缓,主要消耗于蒸发,少量排泄于河流及人工开采。属垂直补给蒸发型。

潜水位年变幅约 3 米左右,明显受降水控制。每年 12 月至次年 3 月水位埋深最大,至四月份略有回升。月因蒸发量大,水位埋深略增。6-9 月份水位埋深较小,以后埋深又逐渐增大。降水是控制地下水位的主要因素,每次降雨后 24-48 小时地下水位出现峰值。河水大部分时间接受地下水的补给,只有雨后数日内或由人工翻水后的短时间内补给地下水,蒸发是地下水消耗的主要因素。

##### b、承压水的补给、径流、排泄条件

项目所在地区承压水层深埋于地下，极难接受当地大气降水及地表水的补给，补给区应在泗洪及扬州以西地区。源远流长，因而承压水动态平稳，无季节性变化，且运动滞缓，承压水的运动方向可分为水平和垂直方向，水平方向运动即水平径流，垂直方向的运动则指不同含水层之间的越流补给。总的来说承压水运动十分缓慢，过程复杂，除了古河道为主要通道的水平径流外，垂直径流往往是区域内承压水运动的主要方式。

### 3.2.5.2 水系

亭湖区境内河网纵横交错，所有河流均属淮河流域、里下河水系。地块周围主要河流为通榆河、串场河、新洋港等。

(1) 新洋港：西起蟒蛇河，穿串场河、通榆河，经过南洋、黄尖镇至新洋港闸入海，全长 69.8km、河底宽 100m、河面宽 150~160m，河底海拔标高 3.5~4m、水深 3.5~4.0m、平均流速 0.12m/s、平均流量为 60m<sup>3</sup>/s、集水面积 2478km<sup>2</sup>。市区内长度约 14km，新洋港是市区的主要排海水道。其中新洋港与串场河交汇处~市区东港区属于工业和农业用水区，水质保护目标为IV类。

(2) 通榆河：南起南通市任港，北至连云港赣榆，调引长江水向北输送，是南水北调东线河流，干河全长 415km，其中海安至阜宁县全长 157.7km，该河段全线一级水位，不设梯级，水系平交，通榆河盐城段输水流量 100m<sup>3</sup>/s，设计水位东台最低 1m，最高 3.16m；阜宁最低 0.2m，正常 0.5-0.7m，最高 2m，该段河底宽 50m，底高-4.0m。通榆河主要功能饮用、农业用水。

(3) 串场河：南起海安县城，向北流经东台市、大丰市、亭湖区、建湖县至阜宁县阜城，全长 176km，盐城市境内长度 160km，该

河对沟通南北水上交通和调节沿海地区排灌用水起重要作用。该河段在盐城市区段长度 13.3km，河面宽 40-70m，河底宽 10-20m，水深 2.5-4.6m，流速 0.05-0.16m/s，流量 2.78-12.2m<sup>3</sup>/s。串场河主要功能为工业用水。

调查地块所在地区主要河流有串场河、蟒蛇河、跃进河等。

地块所在区域水系情况见图 3.2-3。





图 3.2-3 地块周边水系图

### 3.3 敏感目标

根据《建设用地土壤污染状况调查技术导则》（HJ25.1-2019）规定，“应该观察和记录地块及周围是否有可能受污染物影响的居民区、学校、医院、饮用水源保护区以及其它公共场所等，并在报告中明确其与地块的位置关系”；经现场踏勘并结合卫星影像图分析，本地块周边分布有居民区及河流可能受污染物影响的敏感目标。根据《江苏地表水(环境)功能区划(2021-2030年)》(苏环办[2022]82号)，地块北侧串场河水功能区为工业、农业用水区，2030年水质目标为Ⅲ类；地块西北侧蟒蛇河水功能区为景观娱乐用水区，2030年水质目标为Ⅳ类；跃进河、小洋河等其余均为小河，均不属于饮用水源。

本地块周边敏感目标分布如图3.3-1所示，敏感目标信息详见表3.3-1。

表 3.3-1 地块周边敏感目标

序号	名称	保护内容	相对方位	相对距离(m)	人口规模(人)	环境功能区
1	城中城	居民区	东北	190	500	《环境空气质量标准》 (GB3095-2012)二级标准
2	地委住宅区		东北	350	400	
3	曹家巷		东北	355	600	
4	金色家园		东	270	2000	
5	纺配组团		东南	216	600	
6	机床厂宿舍		东南	305	400	
7	维也纳花园		东南	350	800	
8	三元巷社区		东南	447	700	
9	清华名居		东南	125	2200	
10	西园新村		南	380	1200	
11	双元路小区		西南	217	400	
12	朝阳新村		西	紧邻	1200	
13	杏溪花苑		西	17	800	
14	河畔经典花苑		西	10	1100	
15	杰仕豪庭		西	145	1800	
16	解放路小学	学校	东北	334	4160	
17	景山中学		南	150	2300	





图 3.3-1 地块周边 500m 范围内敏感目标分布图



### 3.4 地块的现状和历史

#### 3.4.1 地块现状

项目组成员于 2024 年 5 月进行现场踏勘工作，地块内现状为拆迁空地，存在零星未拆居民住宅。现场踏勘照片见图 3.4-1。



图 3.4-1 现场踏勘照片

### 3.4.2 地块利用历史

项目组收集了调查地块 1966 年至 2023 年历史影像图,并结合企业资料及人员访谈确认,该地块历史最早可追溯为居民住宅及农田;历史上主要作为居民住宅及商铺使用,工贸合营盐城市纸箱厂于 1998 年在地块内北侧成立,主要从事纸箱加工,生产工艺为简单机械切割纸板,折叠为纸箱成品,不涉及印刷、黏胶等工序;2004 年,企业申请破产拍卖,拍卖后作为居民住宅、商铺及商铺仓库;2024 年地块开始拆迁工作,目前地块内构建筑物已基本拆除。调查地块的历史变迁情况见表 3.4-1、图 3.4-2。

表 3.4-1 调查地块历史用途变迁情况一览表

序号	起止时间	利用情况	信息来源
1	1998 年之前	主要为居民住宅和农田	人员访谈、卫星影像
2	1998-2004 年	居民住宅、商铺及工贸合营盐城市纸箱厂	人员访谈、卫星影像
3	2004-2023 年	居民住宅、商铺及商铺仓库	人员访谈、卫星影像
4	2004 年至今	拆迁闲置中	人员访谈、卫星影像及现场踏勘



序号	历史卫星影像图	说明
1	 <p>The image is a historical satellite photograph from 1966. It shows a central plot outlined in red, which is the subject of the investigation. The plot is irregularly shaped and surrounded by a dense urban area with many buildings. A river, labeled '串场河' (Chuanchang River), is visible in the upper left. A legend in the bottom left corner identifies the red outline as '用地边界' (land use boundary). A scale bar in the top right corner indicates 0, 35, and 70 meters. A timeline at the bottom of the image shows years from 1966 to 2016, with 1966 selected as the current view.</p>	<p><b>图片来源:</b>                      天地图多时相 (1966)</p> <p><b>调查地块:</b>                      地块内主要为居民区及农田。</p>



2



图片来源:

Google Earth (2003)

调查地块:

地块内北侧盐城市纸箱厂正常运营(1998-2004年),其他区域为居民住宅及商铺。

3



图片来源:

Google Earth (2009)

调查地块变化内容:

地块内北侧盐城市纸箱厂已破产关闭,现作为商铺、住宅及商铺仓库使用,地块内主要为居民住宅、商铺、商铺仓库(水果、干货等批发零售)。



4



图片来源:

Google Earth (2011)

调查地块变化内容:

地块内无明显变化



5



6



图片来源：  
Google Earth (2016)  
调查地块变化内容：  
地块内无明显变化



7



图片来源:

Google Earth (2020)

调查地块变化内容:

地块内无明显变化



8



图片来源：  
Google Earth（2023）  
调查地块变化内容：  
地块内无明显变化

图 3.4-2 地块历史影像图

### 3.5 相邻地块的现状和历史

#### 3.5.1 周边地块现状

2024年5月，项目组对本地块周边开展了现场踏勘。该地块东侧为原盐城市医药公司仓库；地块南侧为清华名居、盐城市景山中学；地块西侧为新西门路、杏溪花苑小区；地块北侧依次为沿河路、串场河。周边地块现状照片见图 3.5-1。





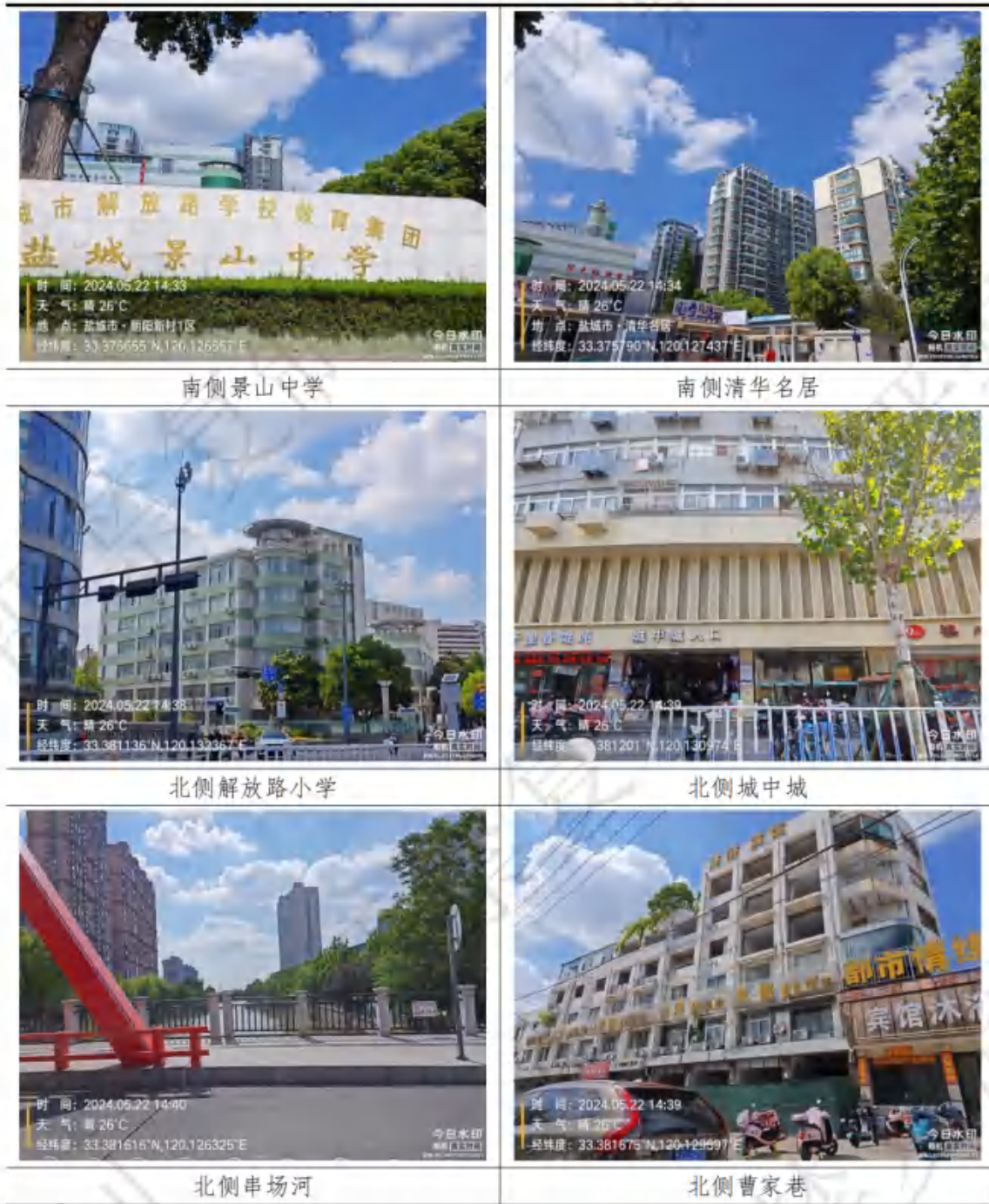


图 3.5-1 地块周边现状图

### 3.5.2 周边地块用地历史

通过对地块周边进行现场踏勘、人员访谈并结合历史影像图，分析本地块周边利用历史情况如下：

- (1) 地块外西侧：历史及现状均无工业企业，主要为居民区。
- (2) 地块外东侧：历史上地块东侧紧邻盐城市医药公司地块，



医药公司地块历史曾作为盐城市医药公司仓库（1954-2007年）和亭湖区倍倍御鲜香精香料经营部仓库（2011-2023年）使用，分别用于存放医疗物品和调味品，不涉及工业生产，医药公司地块已于2023年完成企业清退，目前地块闲置；地块东侧还存在盐城市供销合作总社仓库及宿舍（1993-2023年），主要存放生活用品，不涉及工业生产，目前正在开展拆迁工作。

**（3）地块外北侧：**历史及现状均无工业企业，主要为河流、居民区。

**（4）地块外南侧：**历史及现状均无工业企业，主要为居民区及学校。

地块周边500m范围历史变迁情况见表3.5-1，历史影像见图3.5-2。

表 3.5-1 地块周边主要历史变迁情况一览表

方位	生产年限 (年)	地块名称	地块利用情况	用途
东 侧	1954-2007年	盐城市医药公司 地块	盐城市医药公司	医疗物品仓储
	2011-2023年		亭湖区倍倍御鲜香精香料经营部	调味品仓储
	1993-2023年	盐城市供销合作 总社地块	盐城市供销合作总社	生活用品仓库

序号	历史卫星影像图	说明
1	<p>图例</p> <ul style="list-style-type: none"> <li>工业企业</li> <li>学校</li> <li>用地边界</li> <li>500m范围</li> </ul>	<p>图片来源： 天地图多时相（1966）</p> <p>周边 500m： 地块周边主要为居民区及农田，东侧盐城市医药公司（1954-2007年）运营中。</p>



2



图片来源:

Google Earth (2003)

周边 500m 变化内容:

东侧盐城市医药公司 (1954-2007 年)、盐城市供销合作总社 (1993-2023 年) 运营中, 地块南侧为居民区和景山中学; 北侧为居民区及解放路小学; 东侧居民区拆除, 准备新建金色家园小区。

3



图片来源:

Google Earth (2009)

周边 500m 变化内容:

东侧盐城市供销合作总社运营中(1993-2023年),盐城市医药公司已破产停业,地块南侧新建清华名居小区;东侧居金色家园小区已建成。其余变化不大。



4



图片来源：  
Google Earth (2011)  
周边 500m 变化内容：  
无明显变化。

5



图片来源:

Google Earth (2014)

周边 500m 变化内容:

东侧医药公司停业后,后续将仓库租赁给亭湖区倍倍御鲜香精香料经营部(2011-2023年),作为调味品仓库使用;西侧河畔经典花园小区新建三栋住宅;东南侧新建维也纳花园小区,其余变化不大。



6



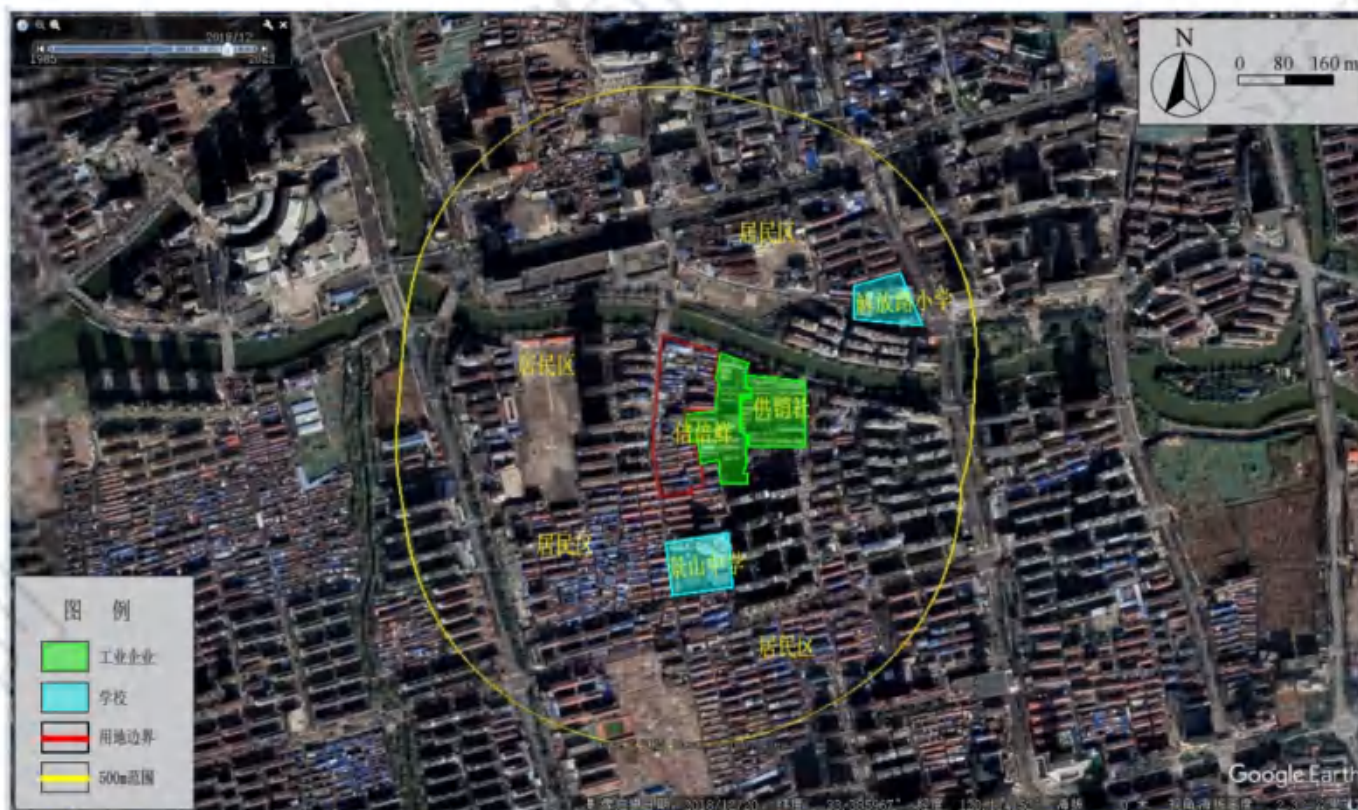
图片来源:

Google Earth (2016)

周边 500m 变化内容:

西侧住宅区拆迁; 北侧部分居民区拆除, 其余变化不大。

7



图片来源:

Google Earth (2018)

周边 500m 变化内容:

西侧住宅区拆迁, 准备新建杰仕家庭小区; 北侧居民区继续拆除; 南侧部分居民区拆除, 其余变化不大。



8



图片来源:

Google Earth (2020)

周边 500m 变化内容:

西侧杰仕豪庭小区建设中, 其余变化不大。

9



图片来源:

Google Earth (2021)

周边 500m 变化内容:

西侧杰仕豪庭小区建设完成,  
其余变化不大。



10



图 3.5-2 周边地块历史影像图

### 3.6 地块利用规划

根据《盐城市大庆路地段控制性详细规划修编（DQ-03和DQ-04基本控制单元调整）》（2023年8月）结合亭湖区自然资源局工作人员访谈，该地块规划为商住用地（0901和0701）。详见图3.6-1。



图 3.6-1 土地利用规划



## 4. 资料分析

### 4.1 政府和权威机构资料收集和分析

本次调查政府和权威机构资料主要来源于人民政府、生态环境部门、自然资源和规划部门门户网站发布的规划、环保等资料，包括区域环境保护规划、生态和水源保护规划等。资料收集情况详见表 4.1-1。

表 4.1-1 政府和权威机构资料收集情况一览表

序号	资料名称	收集途径	确认事项
1	《盐城市大庆路地段控制性详细规划修编（DQ-03 和 DQ-04 基本控制单元调整）》（2023 年 8 月）	江苏省自然资源和规划厅	调查地块利用规划
2	《江苏省地表水（环境）功能区划（2021-2030）年》	江苏省生态环境厅（苏环办[2022]82）号	区域地表水功能区划
3	《盐城市亭湖区生态空间管控区域调整方案》	江苏省自然资源厅（苏自然资函[2021]1060 号）	区域生态保护规划
4	《盐城市“十四五”生态环境保护规划》	盐城市人民政府（盐政办发〔2021〕87 号）	区域环境保护规划
5	《全省城镇集中式地下水型饮用水源清单》	江苏省生态环境厅（苏环办[2020]75 号）	区域地下水利用情况

经分析，调查地块规划为商住用地（0901 和 0701），调查地块不在亭湖区生态空间管控区域内；地块西侧串场河水功能区为工业、农业用水区，2030 年水质目标为 III 类；地块西北侧蟒蛇河水功能区为景观娱乐用水区，2030 年水质目标为 IV 类；本地块不涉及集中式地下水型饮用水源保护区及补给区。

### 4.2 地块资料收集和分析

经走访生态环境部门、项目委托单位、盐城市档案馆等多方收集，未收集到地块内企业环评、平面布置图等相关历史生产资料；其他资料主要来源于 Google Earth、天地图、国家企业信用信息公示系统、项目委托单位、生态环境部门、盐城市档案馆，包括历史卫星影像图、历史企业基本信息、周边地块生产及污染情况等。地块资料收集情况详见表 4.2-1。

表 4.2-1 地块资料收集情况一览表

序号	资料类别	资料名称	收集途径	是否获取	用途
1	地块及周边用地 历史资料	历史影像图	天地图多时相、 Google Earth	是	调查地块及 周边地块利 用变迁情况
2		历史企业基本信息	国家企业信用信 息公示系统、盐城 市档案馆	是	企业基本信 息及经营范 围
3	地块调查范围	景山中学周边1号地块地 籍调查图	项目委托单位	是	确认调查范 围
4	地块内企业环境 影响报告书/表等 资料	环境影响报告书/表	盐城市生态环 境局、盐城市档案馆	否	/
5		平面布置图			
6	其他资料	《关于申请终结江苏省盐 城医药采购供应站（盐城 市医药公司）破除一案的 报告》（2011年8月）	盐城市档案馆	是	确认周边企 业破产时间
7		《关于同意盐城医药采购 供应站改制的批复》（2002 年12月）	盐城市档案馆		确认周边企 业改制时间 及经营范围

综合分析上述收集到的资料，调查地块内历史生产企业基本信息及经营范围、周边地块历史企业生产及污染情况如下：

#### 4.2.1 地块内历史企业基本信息

根据人员访谈得知，历史上主要作为居民住宅及商铺使用，工贸合营盐城市纸箱厂于1998年在地块内北侧成立，主要从事纸箱加工，生产工艺为简单机械切割纸板，折叠为纸箱成品，不涉及印刷、黏胶等工序；2004年，企业申请破产拍卖，拍卖后作为居民住宅、商铺及商铺仓库；2024年地块开始拆迁工作，目前地块内构建筑物已基本拆除。通过查询天眼查得知，工贸合营盐城市纸箱厂运营时间为1998年至2004年，企业经营时间与人员访谈结果基本一致。





图 4.2-1 工贸合营盐城市纸箱厂工商信息

由于企业关闭时间较早，经走访生态环境部门、项目委托单位、盐城市档案馆等多方收集，均未收集到企业环评报告表等资料，以下资料根据人员访谈并结合企业工商信息得出：

(1) 工艺流程：

纸板→切割→折叠→包装纸箱→入库

(2) 污染物产排及污染防治措施情况

废水：企业工艺简单，主要从事纸箱加工，生产工艺为简单机械切割纸板，折叠为纸箱成品，不涉及印刷、黏胶等工序，无废水产生。

废气：切割粉尘。

固废：企业固废主要来源为纸箱边角料。

4.2.2 周边地块历史企业生产及污染情况

经走访生态环境部门、市档案馆等单位多方收集，未收集到地块周边 500m 范围内历史及现状涉及的江苏省盐城医药采购供应站（盐城市医药公司）、亭湖区倍倍御鲜香精香料经营部、盐城市供销合作总社的环评等相关资料，通过查询国家企业信用信息公示系统、天眼查，这三家企业的基本信息及经营范围见表 4.2-3。三家企业均不涉

及工业生产，均为仓储型企业，可能存在的土壤及地下水环境产生风险较小；地块内无化学品使用与储存，未曾发生过化学品泄漏或其他环境污染事故；地块周边无重污染工业企业，未曾发生过环境污染事件。综上，地块周边无潜在污染源。



表 4.2-3 周边其他企业基本信息及经营范围情况一览表

方位	时间	地块名称	地块利用情况	国家企业信用信息公示系统、天眼查截图	经营范围	备注
西侧	1954-2007年	盐城市医药公司地块	江苏省盐城医药采购供应站（盐城市医药公司）		从事医药商品、保健品、医疗器械、中药材的调拨和销售	紧邻
	2011-2023年		亭湖区倍倍御鲜香精香料经营部		食品、食品添加剂（主要为调味品花椒、八角等）销售	

景山中学周边1号地块土壤污染状况调查报告

方位	时间	地块名称	地块利用情况	国家企业信用信息公示系统、天眼查截图	经营范围	备注
	1993-2023年	盐城市供销合作社地块	盐城市供销合作社		目前：指导管理棉花、农资、废旧物资等商品的经营活 动；管理和运营本 级社社有资产；负 责全市供销合作社 行业的管理等。 历史：国内商业； 信息咨询服务。	距本地块 约 75m
			盐城市供销合作社			



## 5. 现场踏勘和人员访谈

### 5.1 有毒有害物质的储存、使用和处置情况分析

根据现场踏勘和人员访谈得知，地块内未发现有任何有毒有害物质的储存和使用情况，不涉及有毒有害物质的处置情况。

### 5.2 各类槽罐内的物质和泄漏评价

现场踏勘期间地块内未发现化学品使用，无刺激性气味、无异味，调查地块现状为拆迁空地，在调查地块范围内未发现地下储存槽罐或地下设施；根据人员访谈，地块历史上无槽罐储存和使用情况。

综上，地块内历史上无槽罐储存和使用情况，不涉及槽罐的泄漏情况。

### 5.3 固体废物和危险废物的处理评价

现场踏勘期间，调查地块内无固体废物存在。

### 5.4 管线、沟渠泄漏评价

根据现场踏勘和人员访谈得知，地块内历史上无管线，地块周边地表水体不利用，周围无排污口。

### 5.5 与污染物迁移相关的环境因素分析

根据地块相关人员的访谈情况，调查地块历史上主要作为居民住宅及商铺使用，地块内北侧曾短暂存在工贸合营盐城市纸箱厂（1998-2004），从事纸箱加工，生产工艺为简单机械切割纸板，折叠为纸箱成品，不涉及印刷、黏胶等工序，可能存在的土壤及地下水环境产生风险较小。

地块周边主要为居民住宅为主，周边 500m 历史上仅有江苏省盐城医药采购供应站（盐城市医药公司）、亭湖区倍倍御鲜香精香料经营部及盐城市供销合作总社 3 家企业；3 家企业均不涉及工业生产，

均为仓储型企业，可能存在的土壤及地下水环境产生风险较小；根据人员访谈，邻近地块未曾发生过环境污染事件，亦未曾发生过化学品泄漏或其他环境污染事故。

综上，调查地块内存在污染物迁移相关的环境因素情况极低。

## 5.6 土壤快速检测情况

根据人员访谈和现场踏勘，目前地块内已基本拆迁，覆盖大量碎砖瓦，土壤存在扰动，在空地处进行土壤快速检测不具有代表性，故本项目未进行土壤快速检测。

## 5.7 人员访谈

为进一步调查地块真实情况，项目组对调查地块开展了现场踏勘及人员访谈，访谈人员包括土地管理人员（亭湖区自然资源和规划局）、环保管理人员（盐城市亭湖生态环境局）、政府管理人员（文峰街道及解放桥社区）、地块内原工作人员（盐城市纸箱厂现产权人及原居民）、拆迁单位等。访谈内容包括前期资料收集和现场踏勘所涉及的疑问核实、信息补充、已有资料考证、现地块调查范围的确定和指认、地块调查现场获取信息与地块历史的相关性核实等，访谈对象信息见表 5.7-1。



表 5.7-1 人员访谈汇总表

序号	访谈对象	与调查地块关系	访谈照片	访谈内容
1	沈熠	环保管理人员（盐城市亭湖生态环境局）	 A photograph showing two men in an office setting. One man, wearing a white t-shirt, is standing and looking at a laptop screen. The other man, wearing a dark shirt, is sitting at a desk and looking at the laptop. There are papers and office equipment on the desk.	①地块内无信访投诉事件； ②地块内无环境污染类处罚。
2	李莹莹	土地管理人员（亭湖区自然资源和规划局）	 A photograph showing a man in a white t-shirt standing at a desk, looking at a document. A woman in a white shirt and dark vest is sitting at the desk, also looking at the document. There are papers, a keyboard, and a water bottle on the desk.	地块规划用途：商住用地。

景山中学周边1号地块土壤污染状况调查报告

序号	访谈对象	与调查地块关系	访谈照片	访谈内容
3	朱正楼	政府管理人员(文峰街道)	 A photograph showing two men in an office setting. One man, wearing a grey jacket, is pointing at a large map or document on a table. The other man, wearing a black jacket, is looking at the document. There are some papers and a folder on the table.	<p>①历史最早可追溯为居民住宅及农田；历史上主要作为居民住宅及商铺使用，地块内北侧曾短暂存在工贸合营盐城市纸箱厂（1998-2004），从事纸箱加工，生产工艺为简单机械切割纸板，折叠为纸箱成品，不涉及印刷、黏胶等工序，企业破产拍卖后作为居民住宅、商铺及商铺仓库；2024年地块开始拆迁工作，现状为拆迁空地，存在零星未拆居民住宅；</p> <p>②地块内历史上无有化学品、油品的地下储罐或地下输送管道；</p> <p>③地块内未曾发生过化学品泄露事故；</p> <p>④地块内无外来堆土或固体废物。</p>
4	沈恩千	政府管理人员(解放桥社区)	 A photograph showing two men in an office setting. One man, wearing a white shirt, is leaning over a desk and looking at a document. The other man, wearing a white t-shirt, is sitting at the desk and looking at the document. There are several papers and a folder on the desk.	<p>①主要为居民区及商铺，地块内北侧曾短暂存在工贸合营盐城市纸箱厂（1998-2004），企业破产拍卖后作为居民住宅、商铺及商铺仓库。2024年地块开始拆迁工作，现状为拆迁空地，存在零星未拆居民住宅；</p> <p>②地块周边无重污染企业、无污染事故；</p> <p>③地下水不利用。</p>





序号	访谈对象	与调查地块关系	访谈照片	访谈内容
5	夏正华	原地块内企业工作人员 (盐城市纸箱厂拍卖后产 权人)	 <p>2024/05/06 09</p>	<p>①盐城市纸箱厂(1998-2004年),从事纸箱生产,2004年拍卖产权,后续作为居民住宅、商铺及商铺仓库使用;</p> <p>②企业生产历史、产品、原辅料、三废产排情况、工艺流程等;</p> <p>③地块周边无重污染企业、无污染事故;</p> <p>④地下水不利用。</p>

序号	访谈对象	与调查地块关系	访谈照片	访谈内容
6	王坤	拆迁单位现场负责人		<p>①拆迁过程中有无发现固体废物遗留；                  ②拆迁过程中土壤有无异常气味；                  ③拆迁过程中是否观察到油状物质；                  ④拆迁过程中有无发现地下管道及池体。</p>



景山中学周边1号地块土壤污染状况调查报告

序号	访谈对象	与调查地块关系	访谈照片	访谈内容
7	任璐	原居民(解放桥社区居民)		<p>①主要为居民区及商铺，地块内北侧曾短暂存在工贸合营盐城市纸箱厂（1998-2004），企业破产拍卖后作为居民住宅、商铺及商铺仓库。2024年地块开始拆迁工作，现状为拆迁空地，存在零星未拆居民住宅；</p> <p>②地块周边无重污染企业、无污染事故；</p> <p>③地下水不利用。</p>
8	孙丽霞	原居民(解放桥社区居民)		<p>①主要为居民区及商铺，地块内北侧曾短暂存在工贸合营盐城市纸箱厂（1998-2004），企业破产拍卖后作为居民住宅、商铺及商铺仓库。2024年地块开始拆迁工作，现状为拆迁空地，存在零星未拆居民住宅；</p> <p>②地块周边无重污染企业、无污染事故；</p> <p>③地下水不利用。</p>

景山中学周边1号地块土壤污染状况调查报告

序号	访谈对象	与调查地块关系	访谈照片	访谈内容
9	杨汉国	周边企业工作人员（盐城市医药公司留守组工作人员）		<p>主要访谈盐城市医药公司地块的用地历史情况：</p> <p>①医药公司地块历史经营情况：1954年至2007年，盐城市医药公司仓库；2011年起，医药公司仓库租赁给亭湖区倍倍御鲜香精香料经营部，作为调味品仓库使用；2023年12月完成企业清退工作，闲置至今；</p> <p>②地块周边无重污染企业、无污染事故；</p> <p>③地下水不利用，周边地表水主要用于工业用水及农业用水；</p> <p>④医药公司存放物品分类及常用医疗物品清单；</p> <p>⑤医药公司平面布置情况。</p>
10	吉同林	周边企业工作人员（盐城市医药公司办公室主任）	电话访谈	<p>主要访谈盐城市医药公司地块的用地历史情况：</p> <p>①医药公司地块历史经营情况：1954年至2007年，盐城市医药公司仓库；2011年起，医药公司仓库租赁给亭湖区倍倍御鲜香精香料经营部，作为调味品仓库使用；2023年12月完成企业清退工作，闲置至今；</p> <p>②医药公司存放物品分类及常用医疗物品清单确认；</p> <p>③医药公司平面布置情况确认。</p>



序号	访谈对象	与调查地块关系	访谈照片	访谈内容
11	陶红梅	周边企业工作人员（亭湖区倍倍御鲜香精香料经营部企业负责人）		<p>主要访谈亭湖区倍倍御鲜香精香料经营部的用地历史情况：</p> <p>①1954年至2007年，盐城市医药公司仓库；2011年起，租赁仓库作为调味品仓库使用；2023年12月完成清退；</p> <p>②地块周边无重污染企业、无污染事故；</p> <p>③地下水不利用、</p>

根据人员访谈，调查地块及周边地块历史生产情况如下：

### 5.7.1 地块内原有企业生产概况

经走访生态环境部门、项目委托单位等多方收集，未收集到地块内企业环评、平面布置图等相关历史生产资料。因此，本次调查根据人员访谈对地块内企业生产情况进行调查。

#### 5.7.1.1 企业分布及平面布置情况

根据人员访谈，并结合历史影像，确定调查地块内历史主要作为居民住宅及商铺使用，工贸合营盐城市纸箱厂于1998年在地块内北侧成立，主要从事纸箱加工，占地约3600m<sup>2</sup>，2004年破产拍卖，而后地块一直作为居民住宅、商铺及商铺仓库（水果、干货等批发零售）使用，原盐城市纸箱厂范围见图5.7-1。



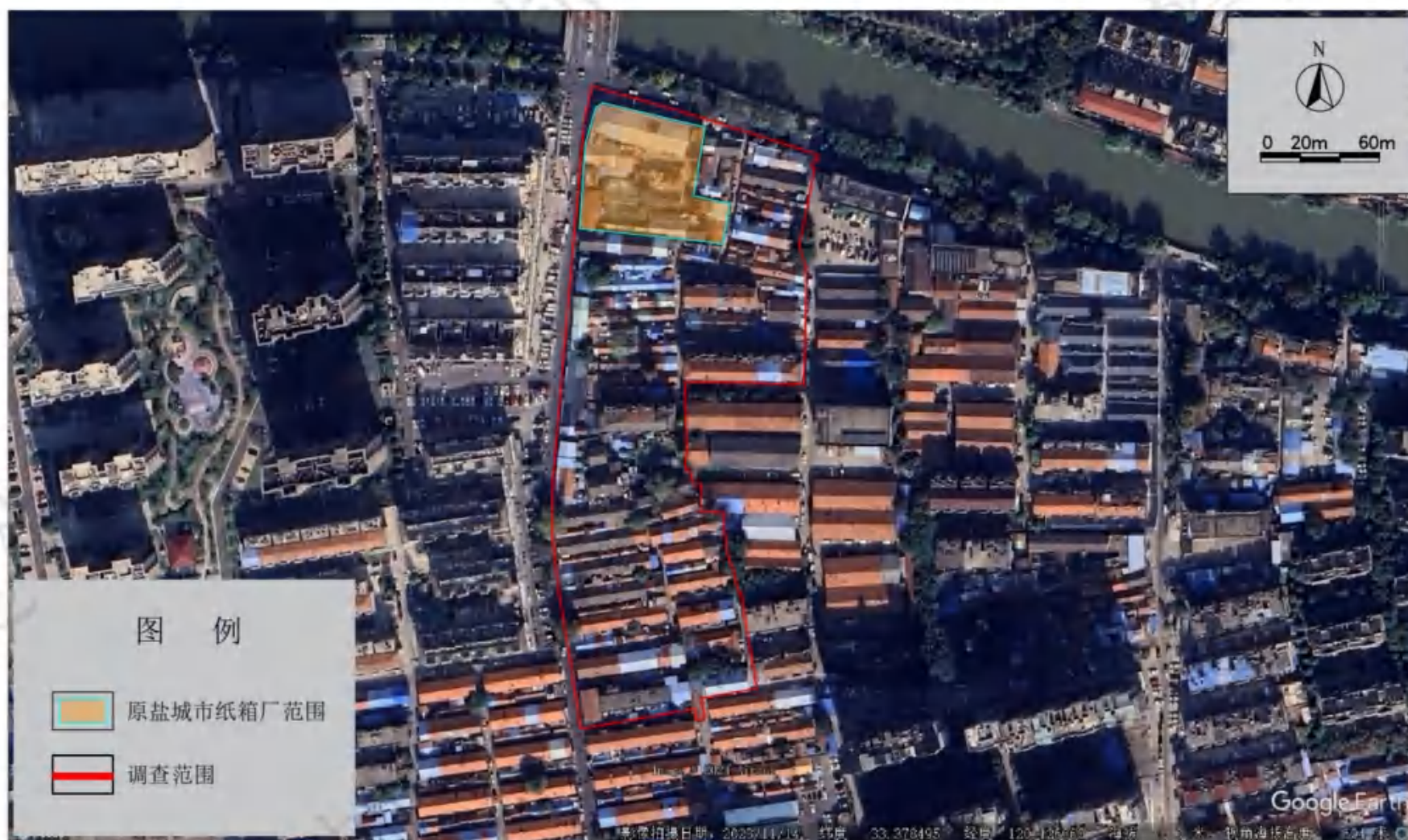


图 5.7-1 原盐城市纸箱厂范围图（根据人员访谈，并结合 2023 年 11 月历史影像图为底图勾画）

#### 5.7.1.2 企业年生产概况

根据人员访谈对地块内工贸合营盐城市纸箱厂生产情况进行调查,盐城市纸箱厂主要从事纸箱加工,生产工艺为简单机械切割纸板,折叠为纸箱成品,不涉及印刷、黏胶等工序。

### 5.7.2 地块周边企业生产情况

#### 5.7.2.1 地块周边企业分布及生产情况

根据收集资料,并结合现场踏勘和人员访谈,得知地块周边 500m 范围内历史及现状涉及的工业企业及生产情况见表 5.7-4。



表 5.7-4 周边地块历史及现状生产情况一览表 (500m 范围内)

序号	地块名称	企业名称	方位	距离(m)	生产年限(年)	现状	用途	三废产排	特征污染物	信息来源
1	盐城市医药公司地块	盐城市医药公司	东	紧邻	1954-2007年	关闭	医疗物品仓储	固废: 包装物、办公垃圾	-	人员访谈、现场踏勘、卫星影像、资料收集
2		亭湖区倍倍御鲜香精香料经营部	东	紧邻	2011-2023年	关闭	调味品仓储	无	-	人员访谈、现场踏勘、卫星影像
3	盐城市供销合作总社地块	盐城市供销合作总社	东	75	1993-2023年	关闭	生活用品仓库	无	-	人员访谈、现场踏勘、卫星影像

#### 5.7.2.2 地块周边潜在污染源分析

地块周边主要为居民住宅为主，周边 500m 历史上仅有江苏省盐城医药采购供应站（盐城市医药公司）、亭湖区倍倍御鲜香精香料经营部及盐城市供销合作总社 3 家企业；3 家企业均不涉及工业生产，均为仓储型企业，可能存在的土壤及地下水环境产生风险较小；地块内无化学品使用与储存，未曾发生过化学品泄漏或其他环境污染事故；地块周边无重污染工业企业，未曾发生过环境污染事件。另此次调查结合收集到的工勘资料及气象资料，对周边工业企业产生的污染物迁移途径进行初步分析，以判断周边企业对本地块土壤地下水造成影响的可能性大小。选择将对本地块土壤地下水造成影响的可能性较大的企业产生的污染物列为本次调查地块需要重点关注的污染物，具体见表 5.7-5。



表 5.7-5 地块周边潜在污染源识别情况一览表（500m 范围内）

序号	企业名称	方位	距离 (m)	生产年限 (年)	关注污染物	污染物迁移途径			综合判断对本地块土壤地下水环境造成影响的可能性
						是否位于地块 周边 100m 范 围内	是否位于本地 块区域地下水 流向上游方向	是否位于本地 块区域常年主 导风上风方向	
1	盐城市医药公司	东	紧邻	1954-2007 年	/	是	否	是	不涉及工业生产，对本地块基本无影响。
2	亭湖区倍倍御鲜 香精香料经营部	东	紧邻	2011-2023 年	/	是	否	是	不涉及工业生产，对本地块基本无影响。
3	盐城市供销合作 总社	东	75	1993-2023 年	/	是	否	是	不涉及工业生产，对本地块基本无影响。

### 5.7.3 小结

#### (1) 地块历史用途变迁的回顾

根据人员访谈结果，历史最早可追溯为居民住宅及农田；历史上主要作为居民住宅及商铺使用，工贸合营盐城市纸箱厂于1998年在地块内北侧成立，主要从事纸箱加工，生产工艺为简单机械切割纸板，折叠为纸箱成品，不涉及印刷、黏胶等工序；2004年，企业申请破产拍卖，拍卖后作为居民住宅、商铺及商铺仓库；2024年地块开始拆迁工作，目前地块内构建筑物已基本拆除。

#### (2) 地块曾经污染排放情况的回顾

根据人员访谈结果，调查地块内历史只涉及工贸合营盐城市纸箱厂1家企业，生产工艺为简单机械切割纸板，折叠为纸箱成品，不涉及印刷、黏胶等工序；地块内无地下输送管线及储存池，无外来堆土，未发生泄漏及环境污染事故，未发现土壤及地下水异常情况。

#### (3) 周边潜在污染源回顾

根据人员访谈结果，地块周边历史存在过3家企业，分别为盐城市供销合作总社及工贸合营盐城市纸箱厂，均为仓储型企业，不涉及工业生产；邻近地块未发生过环境污染事故；结合资料收集、现场踏勘及人员访谈，周边无潜在污染源。

#### (4) 突发环境事件及处置措施情况

人员访谈表示地块及周边地块历史上未发生突发环境事件，未发生因环境污染导致的投诉事件。



表 5.7-6 调查地块潜在污染源、关注污染物、迁移途径分析一览表

序号	分区	重点区域/潜在污染源	关注污染物	可能迁移途径
1	地块内	工贸合营盐城市纸箱厂	/	/
2	周边潜在污染源	江苏省盐城医药采购供应站（盐城市医药公司）	/	/
3		亭湖区倍倍御鲜香精香料经营部	/	/
4		盐城市供销合作总社	/	/

## 5.8 调查资料关联性分析

历史资料收集、人员访谈和现场踏勘收集的资料相互印证，相互补充，能了解本地块提供有效信息。

### 5.8.1 资料收集、现场踏勘、人员访谈的一致性分析

历史资料收集、现场踏勘及人员访谈所得有关地块历史用途及现状用途信息一致，未见明显差异。



表 5.8-1 一致性分析情况表

地块信息	历史资料搜集	现场踏勘	人员访谈	一致性结论
历史使用情况	地块历史最早可追溯为居民住宅及农田，工贸合营盐城市纸箱厂于1998年在地块内北侧成立，主要从事纸箱加工；2004年，企业申请破产拍卖，拍卖后作为居民住宅、商铺及商铺仓库；2024年地块开始拆迁工作，目前地块内构建筑物已基本拆除。	-	历史最早可追溯为居民住宅及农田；历史上主要作为居民住宅及商铺使用，工贸合营盐城市纸箱厂于1998年在地块内北侧成立，主要从事纸箱加工，生产工艺为简单机械切割纸板，折叠为纸箱成品，不涉及印刷、黏胶等工序；2004年，企业申请破产拍卖，拍卖后作为居民住宅、商铺及商铺仓库；2024年地块开始拆迁工作，目前地块内构建筑物已基本拆除。	一致
现状用途	—	拆迁空地	闲置空地	一致
是否有重污染型企业	无	无	无	一致
是否有地下管线储罐等	—	无	无	一致
地块内及周边是否发生过环境事件（化学品泄露等）	—	无	无	一致
地块是否有暗沟、渗坑	—	无	无	一致

### 5.8.2 资料收集、现场踏勘、人员访谈的差异性分析

历史资料收集、现场踏勘及人员访谈所得有关地块历史用途及现状用途信息一致，内容可相互印证，三者分析结果未见明显差异。现场踏勘和人员访谈结果主要是对资料收集结果的补充和完善。



## 6. 结果和分析

通过对地块的资料分析、人员访谈和现场踏勘，历史上主要作为居民住宅及商铺使用，工贸合营盐城市纸箱厂于1998年在地块内北侧成立，主要从事纸箱加工；2004年，企业申请破产拍卖，拍卖后作为住宅、商铺及商铺仓库；2024年地块开始拆迁工作，目前地块内构建筑物已基本拆除。

地块内历史企业工贸合营盐城市纸箱厂生产时间较短，主要从事纸箱加工，生产工艺为简单机械切割纸板，折叠为纸箱成品，不涉及印刷、黏胶等工序；地块无化学品使用与储存，未曾发生过化学品泄漏或其他环境污染事故；现场踏勘期间地块内未发现化学品使用，无刺激性气味、无异味，在调查的地块范围内未发现地下储存槽罐或地下设施。综上，地块内无潜在污染源。

地块周边主要为居民住宅为主，周边500m历史上仅有江苏省盐城医药采购供应站（盐城市医药公司）、亭湖区倍倍御鲜香精香料经营部及盐城市供销合作总社3家企业；3家企业均不涉及工业生产，均为仓储型企业，可能存在的土壤及地下水环境产生风险较小；邻近地块未曾发生过环境污染事件，亦未曾发生过化学品泄漏或其他环境污染事故。

综上，地块内及周边无潜在污染源。

## 7. 结论和建议

### 7.1 结论

调查地块历史上主要作为居民住宅及商铺使用，工贸合营盐城市纸箱厂于1998年在地块内北侧成立，主要从事纸箱加工，生产工艺为简单机械切割纸板，折叠为纸箱成品，不涉及印刷、黏胶等工序；2004年，企业申请破产拍卖，拍卖后作为居民住宅、商铺及商铺仓库；2024年地块开始拆迁工作，目前地块内构建筑物已基本拆除。地块周边主要为居民住宅为主，周边500m历史上仅有江苏省盐城医药采购供应站（盐城市医药公司）、亭湖区倍倍御鲜香精香料经营部及盐城市供销合作总社3家企业；3家企业均不涉及工业生产，均为仓储型企业，可能存在的土壤及地下水环境产生风险较小；且邻近地块未曾发生过环境污染事件，亦未曾发生过化学品泄漏或其他环境污染事故，故地块周边无潜在污染源。因此，该地块及周边不存在企业生产的原辅料、中间体及产品和生产经营活动所带来的原生和次生污染。

经调查地块的历史资料收集、现场踏勘、人员访谈，可得出调查地块及周围区域当前和历史上均无可能的污染源，该地块的环境状况可以接受，调查活动可以结束。

### 7.2 不确定性分析

一阶段调查结果的不确定性主要来源包括资料收集和人员访谈。从地块调查的过程来看，本项目不确定性的主要有：

#### （1）资料收集的不确定性

在第一阶段收集到了地块历史资料，虽通过多次现场踏勘和人员访谈来印证信息的准确性和可靠性，获取的信息仍存在不确定性。

#### （2）土壤本身的异质性

土壤本身存在一定的不均一性，且不同于水和空气，土壤污染物浓度在空间上变异性较大，即使是间距很小的点位其污染含量也可能差别很大。

### (3) 未开展土壤快速检测的不确定性

调查阶段目前地块内已基本拆迁，覆盖大量碎砖瓦，土壤存在扰动，不符合土壤快速检测条件。通过人员访谈、历史影像及资料搜集等确定，该地块及周边不存在土壤污染发生的可能，未开展土壤快速检测工作带来的不确定性因素影响程度有限。

综上，不确定性因素影响程度有限，总体影响程度在可控范围内。



## 8. 附件

附件一：地块勘界图

附件二：人员访谈

附件三：调查单位营业执照

附件四：《盐城市大庆路地段控制性详细规划修编（DQ-03 和 DQ-04 基本控制单元调整）》

附件五：审核人员与编制人员职称证书

附件六：收集资料

附件一 地块勘界图

景山中学周边改造地块一期地籍调查图



绘图日期: 2024年05月31日  
 审核日期: 2024年05月31日

1: 2000

绘图员: 王荣华  
 审核员: 吉佩东

附件二 人员访谈

人员访谈记录表格（管理部门）

地块名称	景山一期地块		
访谈日期	2014.5.22		
访谈人员	姓名：朱嘉辉 单位：江苏科易达环保科技股份有限公司 联系电话：18506106606		
受访人员	受访对象类型： 姓名：朱松 单位：江苏科易达 联系电话：15862082196		
访谈问题	1. 本地块历史上土地用途包括： <input type="checkbox"/> 工业用地 <input checked="" type="checkbox"/> 住宅用地 <input type="checkbox"/> 商业用地 <input type="checkbox"/> 农田 <input type="checkbox"/> 荒地 <input type="checkbox"/> 其他 <input type="checkbox"/> 不确定		
	2. 本地块利用历史		
	起始时间	结束时间	土地用途
	-	1998	一直为居民区，老旧
	1998	2004	北侧存在盐碱地，为网单包袋处理，不及印刷
	2004	2014	居民区，有商铺。
3. 本地块内历史上是否有化学品、油品的地下储罐或地下输送管道？ <input type="checkbox"/> 是 <input checked="" type="checkbox"/> 否 <input type="checkbox"/> 不确定			
若选是，是否发生过泄露？ <input type="checkbox"/> 是（发生过 次） <input checked="" type="checkbox"/> 否 <input type="checkbox"/> 不确定			
4. 本地块内是否曾发生过化学品泄露事故？或是否曾发生过其他环境污染事故？ <input type="checkbox"/> 是（发生过 次） <input checked="" type="checkbox"/> 否 <input type="checkbox"/> 不确定			
本地块周边临近地块是否曾发生过化学品泄露事故？或是否曾发生过其他环境污染事故？ <input type="checkbox"/> 是（发生过 次） <input checked="" type="checkbox"/> 否 <input type="checkbox"/> 不确定			
5. 本地块内是否有外来堆土或固体废物？若有，简述其来源或处置方式？ 无			
6. 本地块周边是否有污染企业和其他可能的污染隐患？ 无			
访谈人签名：	朱嘉辉	受访人签名：	朱松 2014年5月22日



人员访谈记录表格（土地管理部门）

地块名称	景山1号地块（西至新西门路，北至沿河路，东至东边白岸河， <sup>西</sup> 规划朝阳新村里）	
访谈日期	2024.5.27	
访谈人员	姓名：朱嘉辉 单位：江苏科易达环保科技股份有限公司 联系电话：18506106606	
受访人员	受访对象类型：土地管理人员 姓名：李景豪 单位：泰州市规划研究中心 联系电话：15862085229	
访谈问题	<p>1. 本地块利用历史 清与润属地期间相关记录...</p> <p>2. 本地块规划用途 根据1711年元详细规划，该地块规划为商住<sup>住宅</sup>用途。</p> <p>3. 地块其他相关内容 无</p>	
访谈人签名：	朱嘉辉	受访人签名：李景豪 2024年5月27日

人员访谈记录表格（环保部门）

地块名称	景山1号地块		
访谈日期	5.27		
访谈人员	姓名：朱嘉辉 单位：江苏科易达环保科技股份有限公司 联系电话：18506106606		
受访人员	受访对象类型：环保部门管理人员 姓名：孙永明 单位：孙永明 联系电话：15351555880		
访谈问题	1. 地块有无信访投诉类事件发生？ <input type="checkbox"/> 是 <input checked="" type="checkbox"/> 否 <input type="checkbox"/> 不确定		
	2. 地块有无环境污染类处罚？ <input type="checkbox"/> 是 <input checked="" type="checkbox"/> 否 <input type="checkbox"/> 不确定		
	3. 周边地块有无环境污染类处罚？ <input type="checkbox"/> 是 <input checked="" type="checkbox"/> 否 <input type="checkbox"/> 不确定		
	4. 地块其他相关内容。  无		
访谈人签名：	朱嘉辉		受访人签名： 孙永明 2024年5月27日

景山中学周边1号地块土壤污染状况调查报告

纸板 → 切割 → 包装纸箱  
 不规则切割  
 2009 拍定

人员访谈记录表格

地块名称	景山中学周边1号地块
访谈日期	2024.5.8
访谈人员	姓名: 朱嘉辉 单位: 江苏科易达环保科技股份有限公司 联系电话: 18506106606
受访人员	受访对象类型: <input type="checkbox"/> 土地使用权人 <input type="checkbox"/> 企业员工 <input type="checkbox"/> 政府管理人员 <input type="checkbox"/> 环保部门管理人员 <input type="checkbox"/> 地块周边区域工作人员或居民 姓名: 凌工 单位: 联系电话: 13805106138 职务或职称: 蓝城(河)拍定后产权人
访谈问题	1. 本地块历史上是否有其他工业企业存在? <input checked="" type="checkbox"/> 是 <input type="checkbox"/> 否 <input type="checkbox"/> 不确定 若选是, 企业名称是什么? 蓝城(河)拍定 起止时间是 1980 年至 2004 年。 2004 拍定后产权人
	2. 本地块内水池地下最深多少米? 无
	3. 本地块内是否有任何正规或非正规的废弃物堆放场? <input type="checkbox"/> 正规 <input type="checkbox"/> 非正规 <input checked="" type="checkbox"/> 无 <input type="checkbox"/> 不确定 若选是, 堆放场在哪? 堆放什么废弃物?
	4. 本地块内是否有工业废水排放沟渠或渗坑? <input type="checkbox"/> 是 <input checked="" type="checkbox"/> 否 <input type="checkbox"/> 不确定 若选是, 排放沟渠的材料是什么? 是否有无硬化或防渗的情况?
	5. 本地块内是否有产品、原辅材料、油品的地下储罐或地下输送管道? <input type="checkbox"/> 是 <input checked="" type="checkbox"/> 否 <input type="checkbox"/> 不确定 若选是, 是否发生过泄漏? <input type="checkbox"/> 是 (发生过 次) <input type="checkbox"/> 否 <input type="checkbox"/> 不确定
	6. 本地块内是否有工业废水的地下输送管道或储存池? <input type="checkbox"/> 是 <input checked="" type="checkbox"/> 否 <input type="checkbox"/> 不确定 若选是, 是否发生过泄漏? <input type="checkbox"/> 是 (发生过 次) <input type="checkbox"/> 否 <input type="checkbox"/> 不确定
	7. 本地块内是否曾发生过化学品泄漏事故? 或是否曾发生过其他环境污染事故? <input type="checkbox"/> 是 (发生过 次) <input checked="" type="checkbox"/> 否 <input type="checkbox"/> 不确定 本地块周边邻近地块是否曾发生过化学品泄漏事故? 或是否曾发生过其他环境污染事故? <input type="checkbox"/> 是 (发生过 次) <input checked="" type="checkbox"/> 否 <input type="checkbox"/> 不确定

2004年之前  
 住宅和商业用途  
 不用于工业生产  
 主要为水、干袋等  
 及气



景山中学周边1号地块土壤污染状况调查报告

访谈问题	8. 是否有废气排放? <input type="checkbox"/> 是 <input checked="" type="checkbox"/> 否 <input type="checkbox"/> 不确定
	是否有废气在线监测装置? <input type="checkbox"/> 是 <input type="checkbox"/> 否 <input type="checkbox"/> 不确定
	是否有废气治理设施? <input type="checkbox"/> 是 <input type="checkbox"/> 否 <input type="checkbox"/> 不确定
	9. 是否有工业废水产生? <input type="checkbox"/> 是 <input checked="" type="checkbox"/> 否 <input type="checkbox"/> 不确定
	是否有废水在线监测装置? <input type="checkbox"/> 是 <input type="checkbox"/> 否 <input type="checkbox"/> 不确定
	是否有废水治理设施? <input type="checkbox"/> 是 <input type="checkbox"/> 否 <input type="checkbox"/> 不确定
	10. 本地块内是否曾闻到过由土壤散发的异常气味? <input type="checkbox"/> 是 <input checked="" type="checkbox"/> 否 <input type="checkbox"/> 不确定
	11. 本地块内危险废物是否曾自行利用处置? <input type="checkbox"/> 是 <input checked="" type="checkbox"/> 否 <input type="checkbox"/> 不确定
	12. 本地块内是否有遗留的危险废物堆存? (仅针对关闭企业提问) <input type="checkbox"/> 是 <input checked="" type="checkbox"/> 否 <input type="checkbox"/> 不确定
	13. 本地块内土壤是否曾受到过污染? <input type="checkbox"/> 是 <input checked="" type="checkbox"/> 否 <input type="checkbox"/> 不确定
	14. 本地块内地下水是否曾受到过污染? <input type="checkbox"/> 是 <input checked="" type="checkbox"/> 否 <input type="checkbox"/> 不确定
	15. 本地块周边 1km 范围内是否有幼儿园、学校、居民区、医院、自然保护区、农田、集中式饮用水水源地、饮用水井、地表水体等敏感用地? <input type="checkbox"/> 是 <input checked="" type="checkbox"/> 否 <input type="checkbox"/> 不确定
	若选是, 敏感用地类型是什么? 距离有多远?
	若有农田, 种植农作物种类是什么?
	16. 本地块周边 1km 范围内是否有水井? <input type="checkbox"/> 是 <input checked="" type="checkbox"/> 否 <input type="checkbox"/> 不确定
	若选是, 请描述水井的位置
	距离有多远?
	水井的用途?
	是否发生过水体混浊、颜色或气味异常等现象? <input type="checkbox"/> 是 <input type="checkbox"/> 否 <input type="checkbox"/> 不确定
是否观察到水体中有油状物质? <input type="checkbox"/> 是 <input type="checkbox"/> 否 <input type="checkbox"/> 不确定	
17. 本区域地下水用途是什么? 周边地表水用途是什么? 不利用 不利用	
18. 本企业地块内是否曾开展过土壤环境调查监测工作? <input type="checkbox"/> 是 <input checked="" type="checkbox"/> 否 <input type="checkbox"/> 不确定	
是否曾开展过地下水环境调查监测工作? <input type="checkbox"/> 是 <input checked="" type="checkbox"/> 否 <input type="checkbox"/> 不确定	
是否开展过场地环境调查评估工作? <input type="checkbox"/> 是 ( <input type="checkbox"/> 正在开展 <input type="checkbox"/> 已经完成) <input checked="" type="checkbox"/> 否 <input type="checkbox"/> 不确定	
19. 其他土壤或地下水污染相关疑问。	
受访人签名: 刘正华	

人员访谈记录表格

地块名称	景山一期地块	
访谈日期	2024.5.22	
访谈人员	姓名: 朱嘉辉 单位: 江苏科易达环保科技股份有限公司 联系电话: 18506106606	
受访人员	受访对象类型: <input type="checkbox"/> 土地使用权人 <input type="checkbox"/> 企业员工 <input type="checkbox"/> 政府管理人员 <input type="checkbox"/> 环保部门管理人员 <input type="checkbox"/> 地块周边区域工作人员或居民 姓名: 王坤 单位: 1号地块新陈子 联系电话: 15961991026 职务或职称: 现场负责人 备注: 推道程中, 未发现异味和遗留, 未发现异常气味, 未发现粉尘和灰, 未发现地下水渗漏	
访谈问题	1. 本地块历史上是否有其他工业企业存在? <input type="checkbox"/> 是 <input checked="" type="checkbox"/> 否 <input type="checkbox"/> 不确定 若选是, 企业名称是什么? 起止时间是 年 至 年。	
	2. 本地块内水池地下最深多少米? 2	
	3. 本地块内是否有任何正规或非正规的废弃物堆放场? <input type="checkbox"/> 正规 <input type="checkbox"/> 非正规 <input checked="" type="checkbox"/> 无 <input type="checkbox"/> 不确定 若选是, 堆放场在哪? 堆放什么废弃物?	
	4. 本地块内是否有工业废水排放沟渠或渗坑? <input type="checkbox"/> 是 <input checked="" type="checkbox"/> 否 <input type="checkbox"/> 不确定 若选是, 排放沟渠的材料是什么? 是否有无硬化或防渗的情况?	
	5. 本地块内是否有产品、原辅材料、油品的地下储罐或地下输送管道? <input type="checkbox"/> 是 <input checked="" type="checkbox"/> 否 <input type="checkbox"/> 不确定 若选是, 是否发生过泄漏? <input type="checkbox"/> 是 (发生过 次) <input type="checkbox"/> 否 <input type="checkbox"/> 不确定	
	6. 本地块内是否有工业废水的地下输送管道或储存池? <input type="checkbox"/> 是 <input checked="" type="checkbox"/> 否 <input type="checkbox"/> 不确定 若选是, 是否发生过泄漏? <input type="checkbox"/> 是 (发生过 次) <input type="checkbox"/> 否 <input type="checkbox"/> 不确定	
	7. 本地块内是否曾发生过化学品泄漏事故? 或是否曾发生过其他环境污染事故? <input type="checkbox"/> 是 (发生过 次) <input checked="" type="checkbox"/> 否 <input type="checkbox"/> 不确定 本地块周边邻近地块是否曾发生过化学品泄漏事故? 或是否曾发生过其他环境污染事故? <input type="checkbox"/> 是 (发生过 次) <input checked="" type="checkbox"/> 否 <input type="checkbox"/> 不确定	

景山中学周边1号地块土壤污染状况调查报告

访谈问题	8. 是否有废气排放? <input type="checkbox"/> 是 <input checked="" type="checkbox"/> 否 <input type="checkbox"/> 不确定 是否有废气在线监测装置? <input type="checkbox"/> 是 <input type="checkbox"/> 否 <input type="checkbox"/> 不确定 是否有废气治理设施? <input type="checkbox"/> 是 <input type="checkbox"/> 否 <input type="checkbox"/> 不确定
	9. 是否有工业废水产生? <input type="checkbox"/> 是 <input checked="" type="checkbox"/> 否 <input type="checkbox"/> 不确定 是否有废水在线监测装置? <input type="checkbox"/> 是 <input type="checkbox"/> 否 <input type="checkbox"/> 不确定 是否有废水治理设施? <input type="checkbox"/> 是 <input type="checkbox"/> 否 <input type="checkbox"/> 不确定
	10. 本地块内是否曾闻到过由土壤散发的异常气味? <input type="checkbox"/> 是 <input checked="" type="checkbox"/> 否 <input type="checkbox"/> 不确定
	11. 本地块内危险废物是否曾自行利用处置? <input type="checkbox"/> 是 <input checked="" type="checkbox"/> 否 <input type="checkbox"/> 不确定
	12. 本地块内是否有遗留的危险废物堆存? (仅针对关闭企业提问) <input type="checkbox"/> 是 <input checked="" type="checkbox"/> 否 <input type="checkbox"/> 不确定
	13. 本地块内土壤是否曾受到过污染? <input type="checkbox"/> 是 <input checked="" type="checkbox"/> 否 <input type="checkbox"/> 不确定
	14. 本地块内地下水是否曾受到过污染? <input type="checkbox"/> 是 <input checked="" type="checkbox"/> 否 <input type="checkbox"/> 不确定
	15. 本地块周边 1km 范围内是否有幼儿园、学校、居民区、医院、自然保护区、农田、集中式饮用水水源地、饮用水井、地表水体等敏感用地? <input checked="" type="checkbox"/> 是 <input type="checkbox"/> 否 <input type="checkbox"/> 不确定 若是, 敏感用地类型是什么? 距离有多远? 若有农田, 种植农作物种类是什么? 无
	16. 本地块周边 1km 范围内是否有水井? <input type="checkbox"/> 是 <input checked="" type="checkbox"/> 否 <input type="checkbox"/> 不确定 若是, 请描述水井的位置 距离有多远? 水井的用途? 是否发生过水体溢流、颜色或气味异常等现象? <input type="checkbox"/> 是 <input type="checkbox"/> 否 <input type="checkbox"/> 不确定 是否观察到水体中有油状物质? <input type="checkbox"/> 是 <input type="checkbox"/> 否 <input type="checkbox"/> 不确定
	17. 本区域地下水用途是什么? 周边地表水用途是什么? 不利用
	18. 本企业地块内是否曾开展过土壤环境调查监测工作? <input type="checkbox"/> 是 <input checked="" type="checkbox"/> 否 <input type="checkbox"/> 不确定 是否曾开展过地下水环境调查监测工作? <input type="checkbox"/> 是 <input checked="" type="checkbox"/> 否 <input type="checkbox"/> 不确定 是否开展过场地环境调查评估工作? <input type="checkbox"/> 是 ( <input type="checkbox"/> 正在开展 <input type="checkbox"/> 已经完成) <input checked="" type="checkbox"/> 否 <input type="checkbox"/> 不确定
	19. 其他土壤或地下水污染相关疑问。
	受访人签名: 王坤



人员访谈记录表格

地块名称	景山1号地块
访谈日期	2024.5.22
访谈人员	姓名: 朱嘉辉 单位: 江苏科易达环保科技股份有限公司 联系电话: 18506106606
受访人员	受访对象类型: <input type="checkbox"/> 土地使用权人 <input type="checkbox"/> 企业员工 <input type="checkbox"/> 政府管理人员 <input type="checkbox"/> 环保部门管理人员 <input type="checkbox"/> 地块周边区域工作人员或居民 姓名: 张明 单位: 江苏科易达 联系电话: 18605156850 职务或职称: 副总 地块: 盐城洋口镇 1988-2008 阶段: 初期 → 建设阶段 无印刷, 编号: 2序
访谈问题	<p>1. 本地块历史上是否有其他工业企业存在? <input type="checkbox"/>是 <input checked="" type="checkbox"/>否 <input type="checkbox"/>不确定 若选是, 企业名称是什么? 起止时间是 年 月至 年 月。</p> <p>2. 本地块内水池地下最深多少米? 无</p> <p>3. 本地块内是否有任何正规或非正规的废弃物堆放场? <input type="checkbox"/>正规 <input type="checkbox"/>非正规 <input checked="" type="checkbox"/>无 <input type="checkbox"/>不确定 若选是, 堆放场在哪? 堆放什么废弃物?</p> <p>4. 本地块内是否有工业废水排放沟渠或渗坑? <input type="checkbox"/>是 <input checked="" type="checkbox"/>否 <input type="checkbox"/>不确定 若选是, 排放沟渠的材料是什么? 是否有无硬化或防渗的情况?</p> <p>5. 本地块内是否有产品、原辅材料、油品的地下储罐或地下输送管道? <input type="checkbox"/>是 <input checked="" type="checkbox"/>否 <input type="checkbox"/>不确定 若选是, 是否发生过泄漏? <input type="checkbox"/>是 (发生过 次) <input type="checkbox"/>否 <input type="checkbox"/>不确定</p> <p>6. 本地块内是否有工业废水的地下输送管道或储存池? <input type="checkbox"/>是 <input checked="" type="checkbox"/>否 <input type="checkbox"/>不确定 若选是, 是否发生过泄漏? <input type="checkbox"/>是 (发生过 次) <input checked="" type="checkbox"/>否 <input type="checkbox"/>不确定</p> <p>7. 本地块内是否曾发生过化学品泄漏事故? 或是否曾发生过其他环境污染事故? <input type="checkbox"/>是 (发生过 次) <input checked="" type="checkbox"/>否 <input type="checkbox"/>不确定 本地块周边邻近地块是否曾发生过化学品泄漏事故? 或是否曾发生过其他环境污染事故? <input type="checkbox"/>是 (发生过 次) <input checked="" type="checkbox"/>否 <input type="checkbox"/>不确定</p>

景山中学周边1号地块土壤污染状况调查报告

访谈问题	8. 是否有废气排放? <input type="checkbox"/> 是 <input checked="" type="checkbox"/> 否 <input type="checkbox"/> 不确定 是否有废气在线监测装置? <input type="checkbox"/> 是 <input checked="" type="checkbox"/> 否 <input type="checkbox"/> 不确定 是否有废气治理设施? <input type="checkbox"/> 是 <input checked="" type="checkbox"/> 否 <input type="checkbox"/> 不确定
	9. 是否有工业废水产生? <input type="checkbox"/> 是 <input checked="" type="checkbox"/> 否 <input type="checkbox"/> 不确定 是否有废水在线监测装置? <input type="checkbox"/> 是 <input type="checkbox"/> 否 <input type="checkbox"/> 不确定 是否有废水治理设施? <input type="checkbox"/> 是 <input type="checkbox"/> 否 <input type="checkbox"/> 不确定
	10. 本地块内是否曾闻到过由土壤散发的异常气味? <input type="checkbox"/> 是 <input checked="" type="checkbox"/> 否 <input type="checkbox"/> 不确定
	11. 本地块内危险废物是否曾自行利用处置? <input type="checkbox"/> 是 <input checked="" type="checkbox"/> 否 <input type="checkbox"/> 不确定
	12. 本地块内是否有遗留的危险废物堆存? (仅针对关闭企业提问) <input type="checkbox"/> 是 <input checked="" type="checkbox"/> 否 <input type="checkbox"/> 不确定
	13. 本地块内土壤是否曾受到过污染? <input type="checkbox"/> 是 <input checked="" type="checkbox"/> 否 <input type="checkbox"/> 不确定
	14. 本地块内地下水是否曾受到过污染? <input type="checkbox"/> 是 <input checked="" type="checkbox"/> 否 <input type="checkbox"/> 不确定
	15. 本地块周边 1km 范围内是否有幼儿园、学校、居民区、医院、自然保护区、农田、集中式饮用水水源地、饮用水井、地表水体等敏感用地? <input type="checkbox"/> 是 <input type="checkbox"/> 否 <input type="checkbox"/> 不确定 若是, 敏感用地类型是什么? 距离有多远? 若有农田, 种植农作物种类是什么?
	16. 本地块周边 1km 范围内是否有水井? <input type="checkbox"/> 是 <input checked="" type="checkbox"/> 否 <input type="checkbox"/> 不确定 若是, 请描述水井的位置 距离有多远? 水井的用途? 是否发生过水体混浊、颜色或气味异常等现象? <input type="checkbox"/> 是 <input type="checkbox"/> 否 <input type="checkbox"/> 不确定 是否观察到水体中有油状物质? <input type="checkbox"/> 是 <input type="checkbox"/> 否 <input type="checkbox"/> 不确定
	17. 本区域地下水用途是什么? 周边地表水用途是什么? 不利用 不利用
	18. 本企业地块内是否曾开展过土壤环境调查监测工作? <input type="checkbox"/> 是 <input checked="" type="checkbox"/> 否 <input type="checkbox"/> 不确定 是否曾开展过地下水环境调查监测工作? <input type="checkbox"/> 是 <input checked="" type="checkbox"/> 否 <input type="checkbox"/> 不确定 是否开展过场地环境调查评估工作? <input type="checkbox"/> 是 ( <input type="checkbox"/> 正在开展 <input type="checkbox"/> 已经完成) <input checked="" type="checkbox"/> 否 <input type="checkbox"/> 不确定
	19. 其他土壤或地下水污染相关疑问。 无
	受访人签名: Frank

人员访谈记录表格

地块名称	景山-1号地块
访谈日期	2024.1.22
访谈人员	姓名: 朱嘉辉 单位: 江苏科易达环保科技股份有限公司 联系电话: 18506106606
受访人员	受访对象类型: <input type="checkbox"/> 土地使用权人 <input type="checkbox"/> 企业员工 <input type="checkbox"/> 政府管理人员 <input type="checkbox"/> 环保部门管理人员 <input type="checkbox"/> 地块周边区域工作人员或居民 姓名: 孙丽娜 江苏科易达环保科技股份有限公司 1998-2024 环评负责人 单位: 居民 后-车场位置偏僻 联系电话: 18344768525 职务或职称:
访谈问题	1. 本地块历史上是否有其他工业企业存在? <input type="checkbox"/> 是 <input checked="" type="checkbox"/> 否 <input type="checkbox"/> 不确定 若选是, 企业名称是什么? 起止时间是 年 年至 年。
	2. 本地块内水池地下最深多少米? 无
	3. 本地块内是否有任何正规或非正规的废弃物堆放场? <input type="checkbox"/> 正规 <input type="checkbox"/> 非正规 <input checked="" type="checkbox"/> 无 <input type="checkbox"/> 不确定 若选是, 堆放场在哪? 堆放什么废弃物?
	4. 本地块内是否有工业废水排放沟渠或渗坑? <input type="checkbox"/> 是 <input checked="" type="checkbox"/> 否 <input type="checkbox"/> 不确定 若选是, 排放沟渠的材料是什么? 是否有无硬化或防渗的情况?
	5. 本地块内是否有产品、原辅材料、油品的地下储罐或地下输送管道? <input type="checkbox"/> 是 <input checked="" type="checkbox"/> 否 <input type="checkbox"/> 不确定 若选是, 是否发生过泄漏? <input type="checkbox"/> 是 (发生过 次) <input type="checkbox"/> 否 <input type="checkbox"/> 不确定
	6. 本地块内是否有工业废水的地下输送管道或储存池? <input type="checkbox"/> 是 <input checked="" type="checkbox"/> 否 <input type="checkbox"/> 不确定 若选是, 是否发生过泄漏? <input type="checkbox"/> 是 (发生过 次) <input type="checkbox"/> 否 <input type="checkbox"/> 不确定
	7. 本地块内是否曾发生过化学品泄漏事故? 或是否曾发生过其他环境污染事故? <input type="checkbox"/> 是 (发生过 次) <input checked="" type="checkbox"/> 否 <input type="checkbox"/> 不确定 本地块周边邻近地块是否曾发生过化学品泄漏事故? 或是否曾发生过其他环境污染事故? <input type="checkbox"/> 是 (发生过 次) <input checked="" type="checkbox"/> 否 <input type="checkbox"/> 不确定



景山中学周边1号地块土壤污染状况调查报告

访谈问题	8. 是否有废气排放? <input type="checkbox"/> 是 <input checked="" type="checkbox"/> 否 <input type="checkbox"/> 不确定 是否有废气在线监测装置? <input type="checkbox"/> 是 <input type="checkbox"/> 否 <input type="checkbox"/> 不确定 是否有废气治理设施? <input type="checkbox"/> 是 <input type="checkbox"/> 否 <input type="checkbox"/> 不确定
	9. 是否有工业废水产生? <input type="checkbox"/> 是 <input checked="" type="checkbox"/> 否 <input type="checkbox"/> 不确定 是否有废水在线监测装置? <input type="checkbox"/> 是 <input type="checkbox"/> 否 <input type="checkbox"/> 不确定 是否有废水治理设施? <input type="checkbox"/> 是 <input type="checkbox"/> 否 <input type="checkbox"/> 不确定
	10. 本地块内是否曾闻到过由土壤散发的异常气味? <input type="checkbox"/> 是 <input checked="" type="checkbox"/> 否 <input type="checkbox"/> 不确定
	11. 本地块内危险废物是否曾自行利用处置? <input type="checkbox"/> 是 <input checked="" type="checkbox"/> 否 <input type="checkbox"/> 不确定
	12. 本地块内是否有遗留的危险废物堆存? (仅针对关闭企业提问) <input type="checkbox"/> 是 <input checked="" type="checkbox"/> 否 <input type="checkbox"/> 不确定
	13. 本地块内土壤是否曾受到过污染? <input type="checkbox"/> 是 <input checked="" type="checkbox"/> 否 <input type="checkbox"/> 不确定
	14. 本地块内地下水是否曾受到过污染? <input type="checkbox"/> 是 <input checked="" type="checkbox"/> 否 <input type="checkbox"/> 不确定
	15. 本地块周边 1km 范围内是否有幼儿园、学校、居民区、医院、自然保护区、农田、集中式饮用水水源地、饮用水井、地表水体等敏感用地? <input type="checkbox"/> 是 <input type="checkbox"/> 否 <input type="checkbox"/> 不确定 若是, 敏感用地类型是什么? 距离有多远? 若有农田, 种植农作物种类是什么?
	16. 本地块周边 1km 范围内是否有水井? <input type="checkbox"/> 是 <input checked="" type="checkbox"/> 否 <input type="checkbox"/> 不确定 若是, 请描述水井的位置 距离有多远? 水井的用途? 是否发生过水体混浊、颜色或气味异常等现象? <input type="checkbox"/> 是 <input type="checkbox"/> 否 <input type="checkbox"/> 不确定 是否观察到水体中有油状物质? <input type="checkbox"/> 是 <input type="checkbox"/> 否 <input type="checkbox"/> 不确定
	17. 本区域地下水用途是什么? 周边地表水用途是什么? 不利用 不利用
	18. 本企业地块内是否曾开展过土壤环境调查监测工作? <input type="checkbox"/> 是 <input checked="" type="checkbox"/> 否 <input type="checkbox"/> 不确定 是否曾开展过地下水环境调查监测工作? <input type="checkbox"/> 是 <input checked="" type="checkbox"/> 否 <input type="checkbox"/> 不确定 是否开展过场地环境调查评估工作? <input type="checkbox"/> 是 ( <input type="checkbox"/> 正在开展 <input type="checkbox"/> 已经完成) <input checked="" type="checkbox"/> 否 <input type="checkbox"/> 不确定
	19. 其他土壤或地下水污染相关疑问。 无
	受访人签名: 孙阿霞

人员访谈记录表格

地块名称	景山一号地块
访谈日期	2018.5.22
访谈人员	姓名：朱嘉辉 单位：江苏科易达环保科技有限公司 联系电话：18506106606
受访人员	受访对象类型： <input type="checkbox"/> 土地使用权人 <input type="checkbox"/> 企业员工 <input type="checkbox"/> 政府管理人员 <input type="checkbox"/> 环保部门管理人员 <input type="checkbox"/> 地块周边区域工作人员或居民 姓名：任璐 单位：居民 联系电话：19962392005 职务或职称： 蓝城公馆 1118-2004号 简单包装车间 石-直街住宅商铺
访谈问题	1. 本地块历史上是否有其他工业企业存在? <input type="checkbox"/> 是 <input checked="" type="checkbox"/> 否 <input type="checkbox"/> 不确定 若选是, 企业名称是什么? 起止时间是 年 至 年。
	2. 本地块内水池地下最深多少米? 无
	3. 本地块内是否有任何正规或非正规的废弃物堆放场? <input type="checkbox"/> 正规 <input type="checkbox"/> 非正规 <input checked="" type="checkbox"/> 无 <input type="checkbox"/> 不确定 若选是, 堆放场在哪? 堆放什么废弃物?
	4. 本地块内是否有工业废水排放沟渠或渗坑? <input type="checkbox"/> 是 <input checked="" type="checkbox"/> 否 <input type="checkbox"/> 不确定 若选是, 排放沟渠的材料是什么? 是否有无硬化或防渗的情况?
	5. 本地块内是否有产品、原辅材料、油品的地下储罐或地下输送管道? <input type="checkbox"/> 是 <input checked="" type="checkbox"/> 否 <input type="checkbox"/> 不确定 若选是, 是否发生过泄漏? <input type="checkbox"/> 是 (发生过 次) <input type="checkbox"/> 否 <input type="checkbox"/> 不确定
	6. 本地块内是否有工业废水的地下输送管道或储存池? <input type="checkbox"/> 是 <input checked="" type="checkbox"/> 否 <input type="checkbox"/> 不确定 若选是, 是否发生过泄漏? <input type="checkbox"/> 是 (发生过 次) <input type="checkbox"/> 否 <input type="checkbox"/> 不确定
	7. 本地块内是否曾发生过化学品泄漏事故?或是否曾发生过其他环境污染事故? <input type="checkbox"/> 是 (发生过 次) <input checked="" type="checkbox"/> 否 <input type="checkbox"/> 不确定 本地块周边邻近地块是否曾发生过化学品泄漏事故?或是否曾发生过其他环境污染事故? <input type="checkbox"/> 是 (发生过 次) <input checked="" type="checkbox"/> 否 <input type="checkbox"/> 不确定

景山中学周边1号地块土壤污染状况调查报告

访谈问题	8. 是否有废气排放? <input type="checkbox"/> 是 <input checked="" type="checkbox"/> 否 <input type="checkbox"/> 不确定 是否有废气在线监测装置? <input type="checkbox"/> 是 <input type="checkbox"/> 否 <input type="checkbox"/> 不确定 是否有废气治理设施? <input type="checkbox"/> 是 <input type="checkbox"/> 否 <input type="checkbox"/> 不确定
	9. 是否有工业废水产生? <input type="checkbox"/> 是 <input checked="" type="checkbox"/> 否 <input type="checkbox"/> 不确定 是否有废水在线监测装置? <input type="checkbox"/> 是 <input type="checkbox"/> 否 <input type="checkbox"/> 不确定 是否有废水处理设施? <input type="checkbox"/> 是 <input type="checkbox"/> 否 <input type="checkbox"/> 不确定
	10. 本地块内是否曾闻到过由土壤散发的异常气味? <input type="checkbox"/> 是 <input checked="" type="checkbox"/> 否 <input type="checkbox"/> 不确定
	11. 本地块内危险废物是否曾自行利用处置? <input type="checkbox"/> 是 <input checked="" type="checkbox"/> 否 <input type="checkbox"/> 不确定
	12. 本地块内是否有遗留的危险废物堆存? (仅针对关闭企业提问) <input type="checkbox"/> 是 <input checked="" type="checkbox"/> 否 <input type="checkbox"/> 不确定
	13. 本地块内土壤是否曾受到过污染? <input type="checkbox"/> 是 <input checked="" type="checkbox"/> 否 <input type="checkbox"/> 不确定
	14. 本地块内地下水是否曾受到过污染? <input type="checkbox"/> 是 <input checked="" type="checkbox"/> 否 <input type="checkbox"/> 不确定
	15. 本地块周边 1km 范围内是否有幼儿园、学校、居民区、医院、自然保护区、农田、集中式饮用水水源地、饮用水井、地表水体等敏感用地? <input type="checkbox"/> 是 <input type="checkbox"/> 否 <input type="checkbox"/> 不确定 若是, 敏感用地类型是什么? 距离有多远? 若有农田, 种植农作物种类是什么?
	16. 本地块周边 1km 范围内是否有水井? <input type="checkbox"/> 是 <input checked="" type="checkbox"/> 否 <input type="checkbox"/> 不确定 若是, 请描述水井的位置 距离有多远? 水井的用途? 是否发生过水体混浊、颜色或气味异常等现象? <input type="checkbox"/> 是 <input type="checkbox"/> 否 <input type="checkbox"/> 不确定 是否观察到水体中有油状物质? <input type="checkbox"/> 是 <input type="checkbox"/> 否 <input type="checkbox"/> 不确定
	17. 本区域地下水用途是什么? 周边地表水用途是什么? 不利用 不利用
	18. 本企业地块内是否曾开展过土壤环境调查监测工作? <input type="checkbox"/> 是 <input checked="" type="checkbox"/> 否 <input type="checkbox"/> 不确定 是否曾开展过地下水环境调查监测工作? <input type="checkbox"/> 是 <input checked="" type="checkbox"/> 否 <input type="checkbox"/> 不确定 是否开展过场地环境调查评估工作? <input type="checkbox"/> 是 ( <input type="checkbox"/> 正在开展 <input type="checkbox"/> 已经完成) <input checked="" type="checkbox"/> 否 <input type="checkbox"/> 不确定
	19. 其他土壤或地下水污染相关疑问。 无
	受访人签名: 任璐



人员访谈记录表格

地块名称	医药公司地块
访谈日期	2024.4.30
访谈人员	姓名: 朱嘉辉 单位: 江苏科易达环保科技股份有限公司 联系电话: 18506106606
受访人员	受访对象类型: <input type="checkbox"/> 土地使用权人 <input type="checkbox"/> 企业员工 <input type="checkbox"/> 政府管理人员 <input type="checkbox"/> 环保部门管理人员 <input type="checkbox"/> 地块周边区域工作人员或居民 姓名: 杨321 单位: 13905107106 医药公司综合组 联系电话: 职务或职称:
访谈问题	1. 本地块历史上是否有其他工业企业存在? <input type="checkbox"/> 是 <input checked="" type="checkbox"/> 否 <input type="checkbox"/> 不确定 若选是, 企业名称是什么? 2007年破产 2011年后拆除 起止时间是1953年至2014年。 信信信 作包存存 资料。
	2. 本地块内水池地下最深多少米? 无
	3. 本地块内是否有任何正规或非正规的废弃物堆放场? <input type="checkbox"/> 正规 <input type="checkbox"/> 非正规 <input checked="" type="checkbox"/> 无 <input type="checkbox"/> 不确定 若选是, 堆放场在哪? 无需堆放 堆放什么废弃物?
	4. 本地块内是否有工业废水排放沟渠或渗坑? <input type="checkbox"/> 是 <input checked="" type="checkbox"/> 否 <input type="checkbox"/> 不确定 若选是, 排放沟渠的材料是什么? 是否有无硬化或防渗的情况?
	5. 本地块内是否有产品、原辅材料、油品的地下储罐或地下输送管道? <input type="checkbox"/> 是 <input checked="" type="checkbox"/> 否 <input type="checkbox"/> 不确定 若选是, 是否发生过泄漏? <input type="checkbox"/> 是 (发生过 次) <input checked="" type="checkbox"/> 否 <input type="checkbox"/> 不确定
	6. 本地块内是否有工业废水的地下输送管道或储存池? <input type="checkbox"/> 是 <input checked="" type="checkbox"/> 否 <input type="checkbox"/> 不确定 若选是, 是否发生过泄漏? <input type="checkbox"/> 是 (发生过 次) <input checked="" type="checkbox"/> 否 <input type="checkbox"/> 不确定
	7. 本地块内是否曾发生过化学品泄漏事故?或是否曾发生过其他环境污染事故? <input type="checkbox"/> 是 (发生过 次) <input checked="" type="checkbox"/> 否 <input type="checkbox"/> 不确定 本地块周边邻近地块是否曾发生过化学品泄漏事故?或是否曾发生过其他环境污染事故? <input type="checkbox"/> 是 (发生过 次) <input checked="" type="checkbox"/> 否 <input type="checkbox"/> 不确定

景山中学周边1号地块土壤污染状况调查报告

访谈问题	8. 是否有废气排放? <input type="checkbox"/> 是 <input checked="" type="checkbox"/> 否 <input type="checkbox"/> 不确定
	是否有废气在线监测装置? <input type="checkbox"/> 是 <input type="checkbox"/> 否 <input type="checkbox"/> 不确定
	是否有废气治理设施? <input type="checkbox"/> 是 <input type="checkbox"/> 否 <input type="checkbox"/> 不确定
	9. 是否有工业废水产生? <input type="checkbox"/> 是 <input checked="" type="checkbox"/> 否 <input type="checkbox"/> 不确定
	是否有废水在线监测装置? <input type="checkbox"/> 是 <input type="checkbox"/> 否 <input type="checkbox"/> 不确定
	是否有废水治理设施? <input type="checkbox"/> 是 <input type="checkbox"/> 否 <input type="checkbox"/> 不确定
	10. 本地块内是否曾闻到过由土壤散发的异常气味? <input type="checkbox"/> 是 <input checked="" type="checkbox"/> 否 <input type="checkbox"/> 不确定
	11. 本地块内危险废物是否曾自行利用处置? <input type="checkbox"/> 是 <input checked="" type="checkbox"/> 否 <input type="checkbox"/> 不确定
	12. 本地块内是否有遗留的危险废物堆存? (仅针对关闭企业提问) <input type="checkbox"/> 是 <input checked="" type="checkbox"/> 否 <input type="checkbox"/> 不确定
	13. 本地块内土壤是否曾受到过污染? <input type="checkbox"/> 是 <input checked="" type="checkbox"/> 否 <input type="checkbox"/> 不确定
	14. 本地块内地下水是否曾受到过污染? <input type="checkbox"/> 是 <input checked="" type="checkbox"/> 否 <input type="checkbox"/> 不确定
	15. 本地块周边 1km 范围内是否有幼儿园、学校、居民区、医院、自然保护区、农田、集中式饮用水水源地、饮用水井、地表水体等敏感用地? <input type="checkbox"/> 是 <input type="checkbox"/> 否 <input type="checkbox"/> 不确定 若选是, 敏感用地类型是什么? 距离有多远? 若有农田, 种植农作物种类是什么? 无
	16. 本地块周边 1km 范围内是否有水井? <input type="checkbox"/> 是 <input checked="" type="checkbox"/> 否 <input type="checkbox"/> 不确定 若选是, 请描述水井的位置 距离有多远? 水井的用途? 是否发生过水体混浊、颜色或气味异常等现象? <input type="checkbox"/> 是 <input type="checkbox"/> 否 <input type="checkbox"/> 不确定 是否观察到水体中有油状物质? <input type="checkbox"/> 是 <input type="checkbox"/> 否 <input type="checkbox"/> 不确定
	17. 本区域地下水用途是什么? 周边地表水用途是什么? 不利用 不利用
	18. 本企业地块内是否曾开展过土壤环境调查监测工作? <input type="checkbox"/> 是 <input checked="" type="checkbox"/> 否 <input type="checkbox"/> 不确定 是否曾开展过地下水环境调查监测工作? <input type="checkbox"/> 是 <input checked="" type="checkbox"/> 否 <input type="checkbox"/> 不确定 是否开展过场地环境调查评估工作? <input type="checkbox"/> 是 ( <input type="checkbox"/> 正在开展 <input type="checkbox"/> 已经完成 ) <input checked="" type="checkbox"/> 否 <input type="checkbox"/> 不确定
	19. 其他土壤或地下水污染相关疑问。
	受访人签名: 柯 32 / 33





附件四 《盐城市大庆路地段控制性详细规划修编（DQ-03和DQ-04基本控制单元调整）》



附件五 审核人员与编制人员职称证书

**江苏省初级专业技术资格  
证书**

此证表明持证人具备担任相应专业技术职务的任职资格

姓 名:	朱嘉祥	
性 别:	男	
出生年月:	199508	
身份证号:	320922199508082012	
工作单位:	江苏科易达环保科技有限公司	
评委会名称:		
资格名称:	助理工程师	 在线证书信息
系列(专业):	环境保护工程	
专业(学科):	环境保护工程	
证书号:	D030220200101	
取得资格时间:	2020年12月01日	 盖签发单位电子印章
批准文号:	盐南职办〔2021〕1号	



## 江苏省高级专业技术资格 证书

此证表明持证人具备担任相应专业技术职务的任职资格

姓名：李杰

性别：女

出生年月：1986.10

身份证号：320830198610252620

工作单位：江苏科易达环保科技有限公司



评委会名称：江苏省生态环境工程高级专业技术资格评审委员会

资格名称：高级工程师

系列(专业)：生态环境工程

专业(学科)：环境管理

证书号：202003000339

取得资格时间：2020/11/6

批复文号：苏环办(2020)382号



在线证书信息

江苏科易达环保科技有限公司

证书使用单位





附件六 收集资料

《关于申请终结江苏省盐城医药采购供应站(盐城市医药公司)破产一案的报告》  
(2011年8月)

218	2013	19	
及发处	2014	23	11

关于申请终结江苏省盐城医药采购  
供应站(盐城市医药公司)破产一案的报告

市中级人民法院:

在贵院的支持和指导下,江苏省盐城医药采购供应站(盐城市医药公司)自2007年7月5日进入破产还债程序后,各项清算工作已结束,目前破产财产分配完毕,请按法定程序终结江苏省盐城医药采购供应站(盐城市医药公司)破产一案。

江苏省盐城医药采购供应站  
(盐城市医药公司)破产管理人

二〇一一年十二月六日

《关于同意盐城医药采购供应站改制的批复》（2002年12月）

249	2	76	
			6

# 盐城市体改办文件

盐体改[2002]62号

## 关于同意盐城医药采购供应站改制的批复

市化建办：

你办《关于盐城医药采购供应站改制的报告》（盐化建发[2002]60号）收悉。经研究，同意将江苏省盐城医药采购供应站改制更名为“江苏省盐城药业有限公司”，由盐城东方红大药房有限公司和江苏省盐城医药采购供应站内部职工等社会法人、自然人共同出资，主要从事医药商品、保健品等批发业务。希你办按有关要求做好该站改制方案指导及组织实施工作。

特此批复。

二〇〇二年十二月四日